



T.C. SANAYİ VE  
TEKNOLOJİ BAKANLIĞI

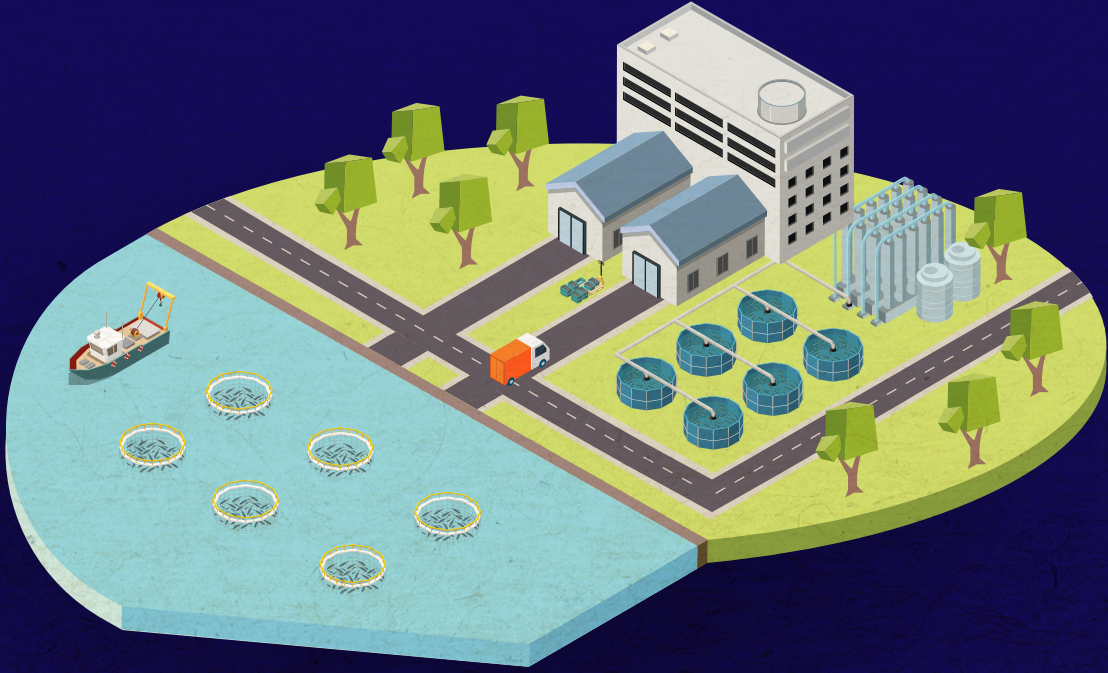


İZMİR  
KALKINMA  
AJANSI

# İZMİR KALKINMA AJANSI SÜRDÜRÜLEBİLİR DENİZLER VE SU ÜRÜNLERİ ÜRETİMİ MALİ DESTEK PROGRAMI

BAŞVURU REHBERİ

SON BAŞVURU TARİHİ: 16 MAYIS 2025





T.C. SANAYİ VE  
TEKNOLOJİ BAKANLIĞI



İZMİR  
KALKINMA  
AJANSI

## İZMİR KALKINMA AJANSI

# SÜRDÜRÜLEBİLİR DENİZLER VE SU ÜRÜNLERİ ÜRETİMİ MALİ DESTEK PROGRAMI BAŞVURU REHBERİ

REFERANS NO: TR31/25/SU

PROGRAM İLAN TARİHİ	KAYS ÜZERİNDEN SON BAŞVURU TARİHİ	İMZALI TAAHHÜTNAMENİN SON TESLİM TARİHİ
17 ŞUBAT 2025	16 MAYIS 2025 SAAT: 23:59	23 MAYIS 2025 SAAT:17:00

# İÇİNDEKİLER

<b>TANIMLAR</b>	
<b>1. SÜRDÜRÜLEBİLİR DENİZLER VE SU ÜRÜNLERİ ÜRETİMİ MALİ DESTEK PROGRAMI</b>	<b>5</b>
1.1. Giriş	5
1.2. Programın Gerekçesi	6
1.3. Programın Üst Ölçekli Plan ve Stratejilerle Uyumu	7
1.4. Programın Amacı ve Öncelikleri	7
1.5. İzmir Kalkınma Ajansı Tarafından Sağlanacak Mali Kaynak	8
1.6. Programın Künyesi	9
1.7. Programın Mantıksal Çerçevesi	10
<b>2. BU TEKLİF ÇAĞRISINA İLİŞKİN KURALLAR</b>	<b>11</b>
2.1. Uygunluk Kriterleri	11
i. Başvuru Sahiplerinin Uygunluğu: Kimler Başvurabilir?	11
ii. Ortaklıklar ve Ortakların Uygunluğu	13
iii. Uygun Projeler: Destek Başvurusu Yapılabilecek Projeler	13
iv. Maliyetlerin Uygunluğu: Destekten Karşılanabilecek Maliyetler	15
2.2. Başvuru Şekli ve Yapılacak İşlemler	19
2.3. Başvuruların Değerlendirilmesi ve Seçilmesi	23
2.4. Değerlendirme Sonucunun Bildirilmesi	27
2.5. Sözleşme İmzalanması ve Uygulama Koşulları	27
2.6. Performans Göstergeleri	30
<b>3. EKLER</b>	<b>32</b>

## TANIMLAR

**Ajans:** İzmir Kalkınma Ajansı

**Ara Rapor:** Proje Uygulama Rehberinde belirtilen usul ve esaslara uygun olarak, sözleşmede belirtilen dönemler itibarıyla, yararlanıcı tarafından proje uygulama süresince hazırlanan ve sunulan rapor

**Bağımsız Değerlendirici:** Proje tekliflerini, başvuru rehberlerinde belirtilen esaslara göre teknik, ekonomik, sosyal ve mali açıdan değerlendirmek üzere, alanında en az beş yıllık uzmanlık ve tecrübe birikimi olan, yükseköğretim kurumları öğretim elemanları ile kamu kurum ve kuruluşları personelinin, ajans tarafından uygun bulunanların, ilgili kurumlarca görevlendirilmesi veya ajans tarafından diğer gerçek kişiler arasından hizmet alımı yoluyla seçilen uzmanlar

**Bakanlık:** Sanayi ve Teknoloji Bakanlığı

**Başvuru Rehberi:** Ajans tarafından başvuru sahipleri için hazırlanan, destekten yararlanabilecek tüzel kişileri, başvuruda bulunabileceklerde aranan şartları, başvuru ve yararlanma şekil ve şartlarını, destek konusu öncelik alanını, destekten karşılanabilecek uygun maliyetleri, seçim ve değerlendirme kriterlerini, eş finansman yükümlülüklerini, standart başvuru belgelerini ve diğer gerekli bilgileri, ayrıntılı, açık ve anlaşılır bir dille açıklayan ve ajansın internet sitesinde yayımlanan rehber belge

**Başvuru Sahibi:** Yönetmelik hükümleri çerçevesinde proje desteği almak üzere ajansa başvuran tüzel kişiler

**Değerlendirme Komitesi:** Bağımsız değerlendiriciler tarafından gerçekleştirilen değerlendirmelerin kontrollerini yapmak, gerekli durumlarda, bağımsız değerlendiricilerin değerlendirme yöntemi ile projeleri yeniden değerlendirerek görüş oluşturmak ve bunları raporlamak üzere kurulan komite

**Eş finansman:** Ajans tarafından desteklenen projelerde harcanmak üzere, yararlanıcı tarafından taahhüt edilen nakdi katkı

**İştirakçi:** Desteğe konu projenin yürütülmesi sürecinde veya sonucunda, doğrudan fayda veya menfaat elde etmeden yararlanıcıya projenin yürütülmesinde katkıda bulunan kurum

**İzleme:** Ajansın, uygulama aşamasına geçmiş proje ve faaliyetlerde öngörülen amaç ve hedeflere ulaşmasına yardımcı olmak, uygulamanın belirlenen ilke ve kurallara, kalkınma ajansları mevzuatına ve sözleşme hükümlerine uygun yürütmesini sağlamak adına düzenli ve sürekli olarak veri toplamasına, uygulamaya ilişkin riskleri önceden tespit ederek düzeltici ve önleyici tedbirler almasına, uygulama performansını takip etmesine ve denetim faaliyetleri yapabilesine imkân verecek bilgilerin kayda geçmesini sağlamak üzere yürüttüğü, tarafsız yönlendirme ve takip faaliyeti

**Kalkınma Ajansları Yönetim Sistemi (KAYS):** Ajanslar arası uygulama birliğini sağlamak amacıyla ajansların; yatırım destekleme, proje destekleme, çalışma programı, bütçe, muhasebe, insan kaynakları, performans ölçme faaliyetleri ile ilgili ve ilişkili gerçek ve tüzel kişilerin ihtiyaç duyulan veri ve bilgilerinin muhafaza edildiği veri tabanı başta olmak üzere iş ve işlemlerinin yürütüldüğü, internet tabanlı e-devlet hizmeti (<https://kaysuygulama.sanayi.gov.tr>)

**Kılavuz:** Kalkınma Ajansları Destek Yönetimi Kılavuzu

**Küçük ve Orta Büyüklükteki İşletmeler (KOBİ):** Küçük ve Orta Büyüklükteki İşletmeler Yönetmeliği'ne göre 250 kişiden az çalışan istihdam eden, yıllık net satış hasılatı veya mali bilançosundan herhangi biri 500 milyon lirayı aşmayan işletmeler

**Mali Destek:** Desteklenecek projelerin gider bütçelerinin, belirlenecek oranlarda ajans tarafından karşılanması amacıyla güden nakdi ödeme

**Mavi Büyüme Sektörleri:** Su ürünleri yetiştiriciliği ve balıkçılık, deniz taşımacılığı, kıyı ve deniz turizmi, deniz biyoteknolojisi (mavi biyoteknoloji), denizel temiz enerjiler, gemi-tekne yapım ve onarımı, gemi geri dönüşümü ve deniz dibi madenciliği

**Menfaat İlişkisi:** Projenin hazırlığı, değerlendirilmesi, seçimi, onayı, uygulamasının teknik açıdan desteklenmesi ve izlenmesi ile diğer aşamalarında görev alanların, görevlerinin gizliliğini veya tarafsızlığını etkileyecek; kendilerine, yararlanıcılara ya da başkalarına maddi veya manevi menfaat temini sağlayabilecek her türlü durum

**Nihai Rapor:** Proje Uygulama Rehberinde öngörülen usul ve esaslara uygun olarak yararlanıcı tarafından proje uygulama süresinin sonunda sunulan rapor

**Ortak:** Desteğe konu projenin yürütülmesi sürecinde veya sonucunda, doğrudan veya dolaylı fayda veya menfaat elde ederek, bunun karşılığında yararlanıcıya projenin yürütülmesinde katkıda bulunan, Kılavuzda gösterilen ortaklık beyannamesini veren ve ilgili başvuru belgelerinde açıkça belirtilen tüzel kişi

**Proje:** Destekten yararlanmak üzere ajansa sunulan, belli bir amaca odaklanmış, bütçesi ile bütünlük arz eden, belirli süreli ve düzenli faaliyetler bütünü

**Proje Hesabı:** Mali desteğe hak kazanan yararlanıcı ve/veya ortağı tarafından projeye özel olarak açılan, ajans tarafından sağlanan mali desteğin ve sözleşmede belirtilmesi halinde yararlanıcı eş finansmanının da aktarıldığı banka hesabı

**Proje Teklif Çağrısı:** Ajans tarafından yürütülen belirli bir destek programı kapsamında, nitelikleri net bir şekilde belirlenmiş olan potansiyel başvuru sahiplerinin, önceden belirlenen konu ve koşullara uygun olarak proje teklifi sunmaya davet edilmesi

**Proje Uygulama Rehberi:** Yararlanıcıların proje uygulamaları sırasında uymak zorunda oldukları satın alma ve ihale ilke ve kuralları ile raporlama ve bilgilendirme yükümlülüklerini ayrıntılı olarak düzenleyen rehber ve ekleri

**Sonuç Odaklı Program:** Kalkınma Ajansları Proje ve Faaliyet Destekleme Yönetmeliğinde belirtilen bölgesel program tanımına uygun olarak, stratejik olarak belirlenmiş kalkınma hedeflerini yakalamak üzere, belirli bir sektör, tema veya mekânda kalkınma sonuçları elde etmek amacıyla alt program, tedbir, proje ve faaliyetleri içeren, nitelikli analize dayanan, ilgili kurumlarla iş birliği halinde hazırlanan, ölçülebilir sonuç ve çıktı hedefleri olan orta vadeli programlar

**Sözleşme:** Ajans ile yararlanıcı arasında imzalanan, destekten yararlanma ilke ve kurallarını, ödeme usul ve esaslarını, tarafların hak ve yükümlülüklerini ve bu yükümlülüklerin ihlalinin sonuç ve müeyyidelerini düzenleyen anlaşma ve ekleri

**Su Ürünleri Sektörleri:** Deniz ve tatlı sularda yapılan balık avcılığı ile kültür balıkçılığı başta olmak üzere sucul ortamlardan elde edilen çeşitli canlıların üretimi, işlenmesi ve ticareti ile ilgili faaliyet gösteren sektörler

**Su Ürünleri Sektörü Değer Zinciri:** Balıkçılık ve su ürünleri yetiştiriciliğinden başlayarak, ürünlerin tüketiciye ulaşmasına kadar olan süreçleri kapsamakta, ağların üretimi, avcılık veya yetiştiricilik yoluyla üretim yapılması, ürünlerin işlenmesi, soğuk zincir lojistiği, depolama ve atık yönetimi gibi farklı aşamaları içermektedir.

**Yararlanıcı:** Ajanstan destek almaya hak kazanan tüzel kişiler

**Yerli Malı Belgesi:** 4734 sayılı Kamu İhale Kanununa göre yapılacak mal alımı ihalelerinde istekliler tarafından teklif edilen malın yerli malı olduğunu gösteren ve sanayi ürünleri için üyesi oldukları ticaret ve/veya sanayi odasına başvuru sonucunda alınan belge

**Yönetmelik:** Kalkınma Ajansları Proje ve Faaliyet Destekleme Yönetmeliği

# 1. Sürdürülebilir Denizler ve Su Ürünleri Üretimi Mali Destek Programı

## 1.1. Giriş

İzmir Kalkınma Ajansı (İZKA), İzmir'in bölgesel gelişmesini hızlandırmak, sürdürülebilir kalkınmayı sağlamak ve bölge içi gelişmişlik farklarını azaltmak amacıyla kurulmuş kamu tüzel kişiliği haiz bir kuruluştur. 4 sayılı Cumhurbaşkanlığı Kararnamesi'nde belirlenen görev ve sorumluluk alanlarında Kalkınma Ajansları Proje ve Faaliyet Destekleme Yönetmeliği ile Destek Yönetimi Kılavuzu'nda belirtilen usul ve esaslara uygun olarak bölgesel projelere mali ve teknik destek sağlamaktadır.

"İzmir için yeşil ve mavi büyüme yaklaşımları temelinde bilgi üretmek, öncü, özgün ve örnek (3Ö) projeler geliştirmek" misyonu ile hareket eden İzmir Kalkınma Ajansı, İzmir'de sürdürülebilir üretim teknolojilerinin geliştirilmesine ve yaygınlaştırılmasına odaklanmıştır. Yeşil büyüme yaklaşımı, sanayi ve tarım sektörlerinde temiz üretim teknolojilerinin yaygınlaştırılması; mavi büyüme yaklaşımı, İzmir bölgesi limanları odağında bölgenin kıyı ekonomisi potansiyelinin harekete geçirilmesi, yenilik ve girişimcilik politikaları ise bu iki alanı besleyecek şekilde yatay ekseninde konumlandırılmıştır. Ayrıca Ajansın kent ve kültür alanındaki çalışmaları 2025 yılından itibaren bütüncül şekilde kurgulanmış, "Hafıza İzmir" olarak isimlendirilen bir kent kültürü kavrayışı etrafında birleştirilmiştir. Buna göre Ajansın 2025-2027 dönemi yol haritası aşağıda belirtilen sonuç odaklı programlar etrafında şekillenmiştir:

- ▶ Temiz Enerji ve Temiz Teknolojiler Sonuç Odaklı Programı
- ▶ Deniz Ekonomisi Sonuç Odaklı Programı
- ▶ Yenilik ve Girişimcilik Sonuç Odaklı Programı
- ▶ Kent ve Kültür Sonuç Odaklı Programı

## 1.2. Programın Gerekçesi

Yaşam için gıda, ulaşım, enerji ve dinlenme gibi çok sayıda imkânı sunan denizler karbon Emilimi, oksijen üretimi ve biyolojik çeşitlilik gibi önemli ekosistem hizmetleri sağlamakta, aynı zamanda sürdürülebilir ekonomiye geçişte kilit rol oynamaktadır. Birleşmiş Milletler'in sürdürülebilir kalkınma amaçlarından "Sudaki Yaşam" okyanusları, denizleri ve deniz kaynaklarını korumayı ve sürdürülebilir bir şekilde kullanmayı amaçlamaktadır.

Denizlerin kalkınma ve refah için sürdürülebilir biçimde yönetimi olarak özetlenebilecek mavi büyüme kavramı, doğrudan denizlere dayanan veya denizlerle dolaylı ilişkiye sahip olan ekonomik sektörleri kapsayan mavi ekonomi ile eşleşmektedir.

Mavi ekonomi içindeki su ürünleri sektörü, dünya genelinde hem ekonomik hem de sosyal açıdan kritik önemdedir. Çevresel dengeyi korumak ve gelecekte de sektörün sunduğu kaynaklardan yararlanabilmek adına sektörün sürdürülebilir yönetimi gereklidir. Sürdürülebilirlik, su ürünleri kaynaklarının bilinçli ve dengeli bir şekilde kullanılması, zararlı çevresel etkilerin en aza indirilmesi ve gelecek nesillere de aynı faydaların sağlanabilmesi anlamına gelmektedir. Aşırı avlanma, habitat tahribatı ve kirlilik, ekosistemin dengesini bozan ve biyolojik çeşitliliği riske sokan faktörlerdir. Bununla birlikte iklim değişikliği; su sıcaklıklarının artmasına, okyanusların asitlenmesine, deniz seviyesinin yükselmesine ve aşırı hava olaylarının sıklığının artmasına neden olarak su ürünü stoklarını ve ekosistemlerini tehdit etmektedir. Bu durum, sektörün sürdürülebilir yönetimini her zamankinden daha önemli hâle getirmektedir.

Sektörün sürdürülebilirliğinin sağlanması için çeşitli stratejiler öne çıkmaktadır. Sorumlu avlanma yöntemlerinin uygulanması, hassas bölgelerin korunma altına alınması ve sürdürülebilir akuakültür tekniklerinin kullanıldığı yetiştiricilik yöntemlerinin uygulanması bunların başlıcaları olarak belirtilebilir. Bununla birlikte tüketici bilinci oluşturulmalı ve bilinç düzeyinin devamlı artırılması teşvik edilmeli, uygulamaya geçirilen politika ve yönetmelikler ile sürdürülebilir yöntemlerin devamlılığı sağlanmalıdır.

Ülkemizin toplam su ürünleri üretiminin %21,6'sını karşılayan İzmir, Muğla'nın ardından ikinci sırada gelmektedir (TÜİK, 2023). İzmir'de Dikili, Urla, Karaburun ve Çeşme'de yetiştiricilik yapılmakta ve ağırlıklı olarak levrek ve çipura üretimi gerçekleştirilmektedir. Diğer taraftan İzmir ili kıyılarının yer aldığı Ege Denizi tür çeşitliliğinde Akdeniz ile birlikte Marmara ve Karadeniz'e oranla daha zengindir. Kuzeyde Dikili-Çandarlı Körfezi ile başlayan balıkçılık alanları sırasıyla İzmir, Gülbahçe, Çeşme ve Sığacık Körfezi ile son bulmaktadır. 45 adet su ürünleri kooperatifi ve 38 adet balıkçı barınağının faaliyetlerini sürdürdüğü İzmir'de, 2023 yılında Türkiye'deki su ürünleri ihracatının %20,22'si gerçekleştirilmiştir.

Günümüzde denizlerde kirlenme ve deniz çöprü balıkçılığı denizdeki diğer ekonomik faaliyetleri olumsuz etkilemektedir. Eskiden türler özelinde seçici bir şekilde balıkçılık yapılabilirken giderek azalan av miktarının balıkçıları sürdürülebilir yöntemlerden ve seçicilikten uzaklaştırdığı görülmektedir. Denizel ekosistemlerin bozulmasına yol açan tüm faktörler su ürünleri sektörünü de etkilemekte ve çözüme giden yol bütüncül bir yaklaşımı gerektirmektedir.

İzmir Kalkınma Ajansı "denizlerin ve kıyı alanlarının gelecek nesiller için korunması ile birlikte potansiyelinin de istihdam ve büyüme için harekete geçirilmesi" olarak özetlenebilecek mavi büyüme yaklaşımı kapsamında, mavi büyüme sektörlerinin sürdürülebilirliği ve bu sektörlerden elde edilen gelirin artırılması hususunda çalışmalarını sürdürmektedir. Bu bilgiler ışığında, denizel kaynakların ve mavi ekonominin önemli bir parçası olan su ürünleri sektörünün sürdürülebilirliğinin sağlanmasına yönelik Sürdürülebilir Denizler ve Su Ürünleri Üretimi Mali Destek Programı tasarlanmıştır.

### 1.3. Programın Üst Ölçekli Plan ve Stratejilerle Uyum

Sürdürülebilir Denizler ve Su Ürünleri Üretimi Mali Destek Programı, ulusal ve bölgesel politika, plan ve strateji belgelerinde ortaya konan öncelikler ve hedeflerle bağlantılar içermektedir.

**2024-2028 On İkinci Kalkınma Planı** kapsamında su ürünleri üretiminde sürdürülebilirliğin sağlanması amacıyla denetimlerin etkin hale getirilmesi, yetiştiricilik üretiminde doğal kaynaklar ve biyoçeşitlilik korunarak yapılacak yeni yatırımlar ile üretim ve ihracat kapasitesinin artırılması hedeflenmiştir. Su ürünleri kaynaklarının korunması, geliştirilmesi ve yasadışı avcılığın önlenmesi ile istilacı ve yabancı türlerin yayılımının önlenmesine yönelik kontrol, denetim ve izleme faaliyetleri etkin şekilde yürütülecektir. Küçük ölçekli balıkçılık işletmeleri, ekonomik sürdürülebilirliklerinin sağlanması ve çevreye olan olumsuz etkilerinin en aza indirilmesi amacıyla desteklenecek, yeni su ürünleri yetiştiricilik bölgeleri planlanacak, yetiştiricilik tesislerinin kapasite kullanım oranları ve üretim verimliliği yükseltilecektir.

**BM 2030 Sürdürülebilir Kalkınma Amaçları** doğrultusunda; sürdürülebilir gıda üretimi sistemlerinin güvence altına alınmasını hedefleyen “2. Açlığa Son”, sürdürülebilir üretim ve tüketim kalıplarını benimseyen “12. Sorumlu Üretim ve Tüketim”, okyanusları, denizleri ve deniz kaynaklarını koruma ve sürdürülebilir kullanma amacıyla belirlenen “14. Sudaki Yaşam” hedefleri belirlenmiştir.

**2024-2028 İzmir Bölge Planı'nda** “Mavi Ekonomi Potansiyelinin Değerlendirilmesi” stratejik öncelikler arasındadır. Bu kapsamda “Mavi büyüme sektörlerinin sürdürülebilirliği ve bu sektörlerden elde edilen gelirin artırılması” hedeflenmektedir. Söz konusu hedef ile ilişkili olarak “Su ürünleri üretimi ve balıkçılık faaliyetlerinin balık stoklarının sürdürülebilirliğini sağlayacak biçimde iyileştirilmesi ve geliştirilmesi” tedbirler arasında yer almaktadır.

### 1.4. Programın Amacı ve Öncelikleri

Sürdürülebilir Denizler ve Su Ürünleri Üretimi Mali Destek Programı'nın genel amacı, **“İzmir'de su ürünleri sektörlerinde sürdürülebilir üretim uygulamalarının geliştirilmesi, denizel ekosistemlerin korunması ve mavi ekonomide dayanıklılığın artırılması”** olarak belirlenmiştir.

Bu amaç doğrultusunda Sürdürülebilir Denizler ve Su Ürünleri Üretimi Mali Destek Programı için belirlenen **öncelikler şunlardır:**

1. Su ürünleri sektörlerinde çevresel etkiyi azaltan, katma değeri arttıran ve atığa değer kazandıran uygulamaların yapılması
2. Denizel ekosistemlerin ve biyoçeşitliliğin korunmasına katkı sağlayacak, çevreyle dost, yenilikçi teknik ve teknolojileri kullanan uygulamaların hayata geçirilmesi



## 1.5. İzmir Kalkınma Ajansı Tarafından Sağlanacak Mali Kaynak

Bu program kapsamında desteklenecek projeler için tahsis edilen toplam kaynak tutarı **35 milyon TL**'dir. İzmir Kalkınma Ajansı, bu program için ayırdığı kaynakları kısmen veya tamamen kullandırmama hakkını saklı tutar.

### Desteklerin Tutarı

Bu program çerçevesinde verilecek destekler aşağıda belirtilen asgari ve azami tutarlar arasında olacaktır:

	Kâr Amacı Gütmeyen Bileşeni	Kâr Amacı Güden Bileşeni
<b>Bileşen Bütçeleri</b>	20.000.000 TL	15.000.000 TL
<b>Asgari/Azami Destek Oranı</b>	%25 - %75	%25 - %50
<b>Asgari/Azami Destek Tutarı</b>	1.000.000 TL - 4.000.000 TL	

Bütçenin kalan tutarı, sözleşmeyi imzalayan taraf olması sebebiyle, başvuru sahibi tarafından eş finansman olarak karşılanmalıdır. Başvuru sahibinin, proje eş finansmanını, proje ortaklarından, iştirakçilerden ve/veya üçüncü taraflardan sağlayacağı nakdi katkılar ile karşılayabilmesi mümkündür. Her halükârda, sözleşmeyi imzalayan taraf olması sebebiyle, eş finansman yükümlülüğü yararlanıcının kendi taahhüdü hükmünde olup, yerine getirilmemesi durumunda yararlanıcı bizzat sorumlu olacaktır. Aynı katkılar eş finansman olarak kabul edilmez.

## 1.6. Programın Künyesi

<b>PROGRAMIN ADI</b>	Sürdürülebilir Denizler ve Su Ürünleri Üretimi MDP	
<b>PROGRAMIN AMACI</b>	İzmir'de su ürünleri sektörlerinde sürdürülebilir üretim uygulamalarının geliştirilmesi, denizel ekosistemlerin korunması ve mavi ekonomide dayanıklılığın artırılması	
<b>PROGRAMIN ÖNCELİKLERİ VE ÖRNEK PROJE KONULARI</b>	<p><b>Öncelik 1:</b> Su ürünleri sektörlerinde çevresel etkiyi azaltan, katma değeri arttıran ve atığa değer kazandıran uygulamaların yapılması</p> <p><b>Örnek Proje Konuları:</b></p> <ul style="list-style-type: none"><li>▶ Balığın karaya çıktığı noktalarda soğuk hava depolama imkânlarının geliştirilmesi</li><li>▶ Veriyi ve izlemeyi geliştirecek dijital mezat ve kare kod uygulamalarını içeren sistemlerin kurulması</li><li>▶ İşleme tesislerinde balık artıklarının ekonomik değer yaratacak şekilde yeniden değerlendirilmesi</li><li>▶ Taşımada strafor köpük kutulardan tekrar kullanılabilir alternatiflere geçişin sağlanması</li></ul> <p><b>Öncelik 2:</b> Denizel ekosistemlerin ve biyoçeşitliliğin korunmasına katkı sağlayacak, çevreyle dost, yenilikçi teknik ve teknolojileri kullanan uygulamaların hayata geçirilmesi</p> <p><b>Örnek Proje Konuları:</b></p> <ul style="list-style-type: none"><li>▶ Körfezde gemi atıklarının izlenmesini destekleyecek insansız takip sistemlerinin kurulması</li><li>▶ Deniz çöpünün toplanmasında sürdürülebilir yöntemlere geçişi sağlayacak pilot uygulama yapılması</li></ul>	
<b>PROGRAMIN BÜTÇESİ</b>	35.000.000 TL	
<b>PROGRAMIN BİLEŞENLERİ</b>	<b>Kâr Amacı Gütmeyen Bileşeni</b>	<b>Kâr Amacı Güden Bileşeni</b>
<b>BİLEŞEN BÜTÇELERİ</b>	20.000.000 TL	15.000.000 TL
<b>ASGARİ/AZAMI DESTEK ORANI</b>	%25 - %75	%25 - %50
<b>DESTEK TUTARI</b>	Asgari: 1.000.000 TL	Azami: 4.000.000 TL
<b>PROJE SÜRESİ</b>	18 Ay	
<b>UYGUN BAŞVURU SAHİPLERİ</b>	<b>Kâr Amacı Gütmeyen</b>	<b>Kâr Amacı Güden</b>
	<ul style="list-style-type: none"><li>▶ Kamu kurum ve kuruluşları</li><li>▶ Belediyeler</li><li>▶ Üniversite rektörlükleri, fakülteler, enstitüler, yüksekokullar</li><li>▶ Kamu kurumu niteliğinde meslek kuruluşları (odalar, borsalar, ihracatçı birlikleri)</li><li>▶ Kooperatifler, birlikler</li><li>▶ Dernekler, vakıflar ve bunların üst kuruluşları</li></ul>	<ul style="list-style-type: none"><li>▶ Küçük ve Orta Büyüklükteki İşletmeler (KOBİ)</li></ul>
<b>SON BAŞVURU TARİHİ</b>	<b>KAYS Üzerinden Son Başvuru Tarihi:</b>	<b>İmzalı Taahhütnamenin Son Teslim Tarihi:</b>
	16.05.2025 - Saat: 23:59	23.05.2025 - Saat: 17:00

## 1.7. Programın Mantıksal Çerçevesi

	Program Mantığı	Objektif Şekilde Doğrulanabilir Başarı Göstergeleri	Doğrulama Kaynak ve Araçları
<b>Genel Amaçlar</b>	Bölgede denizel kaynakların ve su ürünleri üretiminin sürdürülebilir gelişimi	<ul style="list-style-type: none"> <li>▶ Su ürünleri üretiminde döngüsel ekonomi temelindeki uygulamalar</li> <li>▶ Su ürünleri değer zincirinde katma değer yaratan yenilikçi ürün ve süreçler</li> <li>▶ Denizel ekosistemin korunması ve takibine yönelik uygulamalar</li> </ul>	<ul style="list-style-type: none"> <li>▶ TÜİK verileri</li> <li>▶ Sanayi ve Teknoloji Bakanlığı verileri</li> <li>▶ Sektörel raporlar</li> <li>▶ Ajans faaliyet raporları</li> </ul>
<b>Özel Amaç</b>	İzmir'de su ürünleri sektörlerinde sürdürülebilir üretim uygulamalarının geliştirilmesi, denizel ekosistemlerin korunması ve mavi ekonomide dayanıklılığın artırılması	<ul style="list-style-type: none"> <li>▶ Verimlilik artışı</li> <li>▶ Sektörel istihdam artışı</li> <li>▶ Sektörel ihracat artışı</li> </ul>	<ul style="list-style-type: none"> <li>▶ TÜİK verileri</li> <li>▶ Sanayi ve Teknoloji Bakanlığı verileri</li> <li>▶ Sektörel raporlar</li> <li>▶ Ajans faaliyet raporları</li> </ul>
<b>Beklenen Sonuçlar</b>	<p>1. Su ürünleri sektörlerinde çevresel etkiyi azaltan, katma değeri arttıran ve atığa değer kazandıran uygulamaların yapılması</p> <p>2. Denizel ekosistemlerin ve biyoçeşitliliğin korunmasına katkı sağlayacak, çevreyle dost, yenilikçi teknik ve teknolojileri kullanan uygulamaların hayata geçirilmesi</p>	<ul style="list-style-type: none"> <li>▶ K63-Verimlilik artışı</li> <li>▶ K1-Toplam Üretim Değeri</li> <li>▶ K6-Üretim Kapasitesi</li> <li>▶ K2-Yurt İçi Satış Tutarı</li> <li>▶ K3-Yurt Dışı Satış Tutarı</li> </ul>	<ul style="list-style-type: none"> <li>▶ Ajans faaliyet raporları</li> <li>▶ Proje ara ve nihai raporları</li> </ul>
<b>Faaliyetler</b>	Bkz. Başvuru Rehberi Bölüm 2.1.3 Uygun Projeler	Bkz. Başvuru Rehberi Bölüm 2.6 Performans Göstergeleri	<ul style="list-style-type: none"> <li>▶ KAYS verileri</li> <li>▶ Proje ara ve nihai raporları</li> <li>▶ Ajans faaliyet raporları</li> </ul>

## 2. Bu Teklif Çağrısına İlişkin Kurallar

Bu bölümde, **Sürdürülebilir Denizler ve Su Ürünleri Üretimi Mali Destek Programı** çerçevesinde finanse edilen projelerin sunulması, seçilmesi ve uygulanması ile ilgili kurallar, Kalkınma Ajansları Proje ve Faaliyet Destekleme Yönetmeliği, Destek Yönetim Kılavuzu ve Proje Uygulama Rehberi hükümlerine uygun olarak açıklanmaktadır. Başvuru sahipleri başvuruda buldukları andan itibaren Yönetmelik hükümlerini ve bu rehberlerde yer alan bütün hususları kabul etmiş sayılırlar.

İzmir Kalkınma Ajansı bu destek programını zorunlu hallerin ortaya çıkması durumunda desteklenecek proje listesi ilan edilmeden önce iptal etme hakkını saklı tutar. Bu durumda başvuru sahipleri Ajanstan herhangi bir hak talebinde bulunamaz.

Destek için başvurusu yapılan projeler Ajans tarafından her zaman eğitim amaçlı olarak ve sahibinin ayrıca muvafakatı aranmaksızın kullanılabilir. Böyle bir durumda projede yer alan gerçek ve tüzel kişilere ait şahsi bilgiler ve mesleki sır niteliğindeki bilgiler ifşa edilmeyecektir.

Destek başvurusunda bulunan kurum/kuruluşlar tarafından Ajansımıza sunulan kişisel veriler, Ajansımız ve Bakanlık tarafından; başvuru süreçlerinin yürütülmesi ve değerlendirilmesi amacı ve Ajansın kişisel verilerin işlenmesine ilişkin aydınlatma metninde yer alan amaçlarla sınırlı olmak üzere işlenmektedir. (KVKK aydınlatma metni için [www.izka.org.tr](http://www.izka.org.tr) adresi ziyaret edilebilir.)

### 2.1. Uygunluk Kriterleri

Destek sağlanabilecek projelere yönelik üç temel uygunluk kriteri söz konusudur:

- ▶ Başvuru sahibi ve ortaklarının uygunluğu
- ▶ Projelerin uygunluğu
- ▶ Maliyetlerin uygunluğu

#### i. Başvuru Sahiplerinin Uygunluğu: Kimler Başvurabilir?

##### 1. Destek almaya hak kazanabilmek için, Başvuru sahipleri aşağıda belirtilen koşulların tümüne uymalıdır:

- ▶ Mali Destek Programı kapsamında uygun başvuru sahipleri aşağıdaki tabloda yer almaktadır. Tabloda yer verilmeyen bir kuruluşun başvurusu uygun değildir; proje teknik ve mali değerlendirme aşamasına alınmadan reddedilecektir.

<b>Kâr Amacı Gütmeyen</b>	<ul style="list-style-type: none"><li>▶ Kamu kurum ve kuruluşları<sup>1</sup></li><li>▶ Belediyeler</li><li>▶ Üniversite rektörlükleri, fakülteler, enstitüler, yüksekokullar</li><li>▶ Kamu kurumu niteliğinde meslek kuruluşları (odalar, borsalar, ihracatçı birlikleri)</li><li>▶ Kooperatifler, birlikler</li><li>▶ Dernekler, vakıflar ve bunların üst kuruluşları</li></ul>
<b>Kâr Amacı Güden</b>	<ul style="list-style-type: none"><li>▶ Küçük ve Orta Büyüklükteki İşletmeler (KOBİ)</li></ul>

- ▶ Proje faaliyetinin proje sunan kurum/kuruluşun görev ve yetki alanı içerisinde bulunması gerekmektedir.
- ▶ Başvuru sahibinin Ajansın faaliyet gösterdiği İzmir ilinde kayıtlı olması veya merkezinin ya da yasal şubesinin İzmir’de bulunması gerekmektedir.
- ▶ Başvuru sahibinin projenin hazırlığından ve yönetiminden (eğer varsa ortakları ile birlikte) doğrudan sorumlu olması, aracı olarak hareket etmemesi gerekmektedir.

1 MEB’e bağlı okullar, halk eğitim merkezleri, rehberlik ve araştırma merkezleri, bilim ve sanat merkezleri gibi kurumlar uygun başvuru sahibi değildir.

Kanunen zorunlu olan ajans bütçe paylarını kısmen veya tamamen ödememiş olan **belediyeler ile sanayi ve ticaret odaları**, birikmiş bütün borçlarını ve bunlara ilişkin varsa diğer bütün mali yükümlülüklerini, kendilerine sözleşme imzalamak üzere verilen sürenin sonuna kadar, tamamen yerine getirmedikçe, değerlendirme sürecinde başarılı bulunsa bile **yararlanıcı ya da ortak** olarak destek alamaz.

Ancak bu halde, başarılı proje sahibi ya da ortağının ödeme güçlüğüne ilişkin kanıtlayıcı belgelerini de içeren gerekçeli başvurusu üzerine, projenin bölgenin sosyal ve ekonomik kalkınmasına etkisinin Ajans Yönetim Kurulu tarafından değerlendirilmesinin ardından Bakanlık onayı ile sözleşme imzalanabilir.

Bu durumda dahi başvuru sahibi ya da ortağının sözleşme imzalanmadan evvel muaccel borçlarının en az %20'sini ödemiş olması şartı aranır.

## 2. Ayrıca, aşağıdaki sayılı hallerden bazıları için süreli bazıları için ise süresiz teklif çağrısına katılma yasağı vardır:

- a) İflas etmişler veya tasfiye halinde bulunan ve bu durumları nedeniyle işleri kayyum veya vasi tarafından yürütülen, konkordato ilan ederek alacaklılar ile anlaşma yapmış, faaliyetleri askıya alınmış veya bunlarla ilgili bir kovuşturmanın konusu olanlar veya meri mevzuatta öngörülen benzer durumlarda olanlar,
- b) Kesinleşmiş yargı kararı (yani temyizi mümkün olmayan bir karar) ile mesleki faaliyete ilişkin bir suçtan mahkûm olanlar,
- c) Haklarında, görevlerini kötüye kullandıklarına dair kesinleşmiş mahkeme kararı olanlar,
- ç) Dolandırıcılık, yolsuzluk, bir suç örgütü içinde yer almak gibi suçlardan kesinleşmiş yargı kararı ile mahkûm olanlar,
- d) Herhangi bir kamu ihale prosedürüne veya diğer bir mali desteğe ilişkin yükümlülüklere uymayarak, sözleşmeyi ciddi bir şekilde ihlal ettiği tespit edilenler,
- e) Teklif çağrısına katılım koşulu olarak Kalkınma Ajansı tarafından talep edilen bilgi ve belgelerin temin edilmesi sırasında yanlış beyanda bulunanlar veya bu bilgi ve belgeleri zamanında sunmayanlar,
- f) Mevcut veya daha önceki teklif çağrılarının değerlendirilmesi sürecinde değerlendirme komitesini veya Kalkınma Ajansını etki altında bırakmaya veya gizli bilgi elde etmeye teşebbüs edenler,
- g) Sözleşme imzalandığı tarih itibarıyla;
  - ▶ Genel yönetim kapsamındaki kamu idareleri<sup>2</sup> dışındaki gerçek veya tüzel kişilerden, **yapılandırılmış borçlar hariç** olmak üzere vergi dairelerine vadesi geçmiş borcu olanlar,
  - ▶ Genel yönetim kapsamındaki kamu idareleri dışındaki gerçek veya tüzel kişilerden **yapılandırılmış borçlar hariç** olmak üzere sosyal güvenlik kurumuna vadesi geçmiş borcu olanlar,
  - ▶ Genel yönetim kapsamındaki kamu idareleri dışındaki gerçek veya tüzel kişilerden, söz konusu projeye ilgili ajans tarafından sağlanacak destek tutarının %3'ü kadar ya da daha fazla bir meblağ için, herhangi bir nedenle haklarında kesinleşmiş haciz işlemi bulunanlar.
- h) Teklif edilen proje dolayısıyla menfaat ilişkisi içinde olanlar.

Yukarıda (a) ve (e)'de belirtilen durumlarda, teklif çağrısına katılma yasağı, ihlalin tespit edildiği tarihten sonraki iki yıl; (b), (c), (ç) (d) ve (f)'de belirtilen durumlarda, kararın tebliğ tarihinden itibaren dört yıl; (g)'de belirtilen durumda yazılı yükümlülüklerinin yerine getirilmesine dek; (ğ)'de yazılı durum için ise süresiz olarak söz konusudur.

Destek Başvuru Formunun V. Bölümünde (Başvuru Sahibinin Beyanı), başvuru sahipleri, yukarıdaki (a)'dan (h)'ye kadar olan kategorilerin hiçbirine girmediklerine dair beyanda bulunmalıdırlar.

## ii. Ortaklıklar ve Ortakların Uygunluğu

Başvuru sahipleri tek başlarına ya da ortak kuruluşlarla birlikte başvuruda bulunabilirler. Başvuru sahibinin ortakları projenin tasarlanmasına ve uygulanmasına katılabilecek ve yaptıkları masraflar destek yararlanıcısının yaptığı masraflarla aynı koşullarda kabul edilebilecektir. Bu nedenle **ortaklar, başvuru sahipleri ile aynı uygunluk kriterlerini karşılamalıdır.**

Ortak olacak kuruluşlar ortaklık beyanını doldurmalıdır. Başvuru Formu Bölüm III-2'de yer alan Beyan, başvuru sahibinin ve tüm ortaklarının yasal yetki verilmiş temsilcileri tarafından imzalanmalıdır.

Ayrıca projede ortak olma kararının ve varsa eş finansman taahhüdünün ilgili kurum veya kuruluşun bu kararı vermeye yetkili yönetim organı tarafından alınmış olması gerekmektedir.

Projeye başvuru sahibi veya ortak kuruluşlar dışında diğer kuruluşlar da iştirakçi ya da yüklenici olarak dâhil olabilecektir.

### İştirakçiler

Başvuranların ve ortakların uygunluk kriterlerini karşılamayan kuruluşlar da projeye, o projenin güvenilirliğini ve sürdürülebilirliğini arttırmak amacıyla, iştirakçi olarak katılabilirler. İştirakçi kuruluşlar, projede sponsorluk, teknik destek sağlama gibi roller üstlenecektir. Ancak yaptıkları harcamalar uygun maliyet olarak değerlendirilmez. İştirakçi kuruluşlar, katılımlarına dair beyanda bulunmalıdırlar. (Bkz. Başvuru Formu, Bölüm IV-2)

**Proje kapsamında gerçekleştirilecek mal ve hizmet alımlarının proje ortakları ya da iştirakçilerinden sağlanması uygun değildir.**

### Yükleniciler / Taşeronlar

Ortak veya iştirakçi olmayıp, projede yer alan bazı faaliyetlerin ihale edildiği kuruluşlardır. Yüklenicilerle yapılacak sözleşmeler, standart destek sözleşmesi EK IV'teki kurallara tabidir.

4734 sayılı Kamu İhale Kanununa tabi yararlanıcılar için söz konusu mevzuat hükümleri saklı kalmak kaydıyla yararlanıcı, ortak ve iştirakçinin idaresi, denetimi veya sermayesi bakımından nüfuzu altında bulundurduğu gerçek ve tüzel kişiler, aynı proje kapsamında yüklenici olamazlar.

**Siyasi partiler ve bunların alt birimleri, hiçbir şekilde başvuru sahibi, proje ortağı ya da iştirakçi olarak proje başvurusunda bulunamazlar, proje uygulamalarında yer alamazlar.**

## iii. Uygun Projeler: Destek Başvurusu Yapılabilecek Projeler

### Süre

Azami proje uygulama süresi **18 aydır**. Bu süre, sözleşmenin tüm taraflarca imzaladığı günden bir sonraki gün itibarıyla başlar.

### Yer

Projeler, Ajansın faaliyet gösterdiği **İzmir** ilinde gerçekleştirilmelidir. Ancak sergi, konferans, fuar ve benzeri etkinliklere katılım faaliyetleri, proje amaçlarının gerçekleştirilmesi için gerekli olduğu durumlarda, bölge dışında gerçekleştirilebilir. Herhalükârda proje temel faaliyetleri bölge içerisinde gerçekleştirilmelidir.

## Örnek Proje Konuları

Uygun olarak kabul edilebilecek bazı proje konuları aşağıda yer almaktadır. Bu liste, olası proje konularının tümünü kapsamamakta olup yalnızca fikir verme amacıyla sunulmuştur.

<b>Örnek Proje Konuları</b>	<p><b>Öncelik 1:</b> Su ürünleri sektörlerinde çevresel etkiyi azaltan, katma değeri arttıran ve atığa değer kazandıran uygulamaların yapılması</p> <p><b>Örnek Proje Konuları:</b></p> <ul style="list-style-type: none"> <li>▶ Balığın karaya çıktığı noktalarda soğuk hava depolama imkânlarının geliştirilmesi</li> <li>▶ Veriyi ve izlemeyi geliştirecek dijital mezat ve kare kod uygulamalarını içeren sistemlerin kurulması</li> <li>▶ İşleme tesislerinde balık artıklarının ekonomik değer yaratacak şekilde yeniden değerlendirilmesi</li> <li>▶ Taşımada strafor köpük kutulardan tekrar kullanılabilir alternatiflere geçişin sağlanması</li> </ul> <p><b>Öncelik 2:</b> Denizel ekosistemlerin ve biyoçeşitliliğin korunmasına katkı sağlayacak, çevreyle dost, yenilikçi teknik ve teknolojileri kullanan uygulamaların hayata geçirilmesi</p> <p><b>Örnek Proje Konuları:</b></p> <ul style="list-style-type: none"> <li>▶ Körfezde gemi atıklarının izlenmesini destekleyecek insansız takip sistemlerinin kurulması</li> <li>▶ Deniz çöpünün toplanmasında sürdürülebilir yöntemlere geçişi sağlayacak pilot uygulama yapılması</li> </ul>
-----------------------------	--

Bununla birlikte tüm projeler her koşulda meri mevzuata uygun olmalı ve aşağıdaki konuları kesinlikle içermemelidir:

- ▶ Siyasi veya etnik içerikli proje ve faaliyetler,
- ▶ Hukuka, kamu düzenine, genel sağlığa ve toplumun genel ahlak anlayışına aykırı faaliyetler,
- ▶ Çiftçiler tarafından sözleşmeli üretilip, tütün alıcıları tarafından satın alınan tütün üretimi haricinde tütün üretimi,
- ▶ Türk Gıda Kodeksi Alkolsüz İçecekler Tebliğine uygun olmayan ürünlerin üretimi,
- ▶ Bankacılık, sigortacılık, mali hizmetler,
- ▶ Döviz spekülasyonu ve mali spekülasyonlar içeren faaliyetler; borsa yatırımları,
- ▶ Gayrimenkul yatırımları,
- ▶ Çalıştaylar, seminerler, konferanslar veya kongrelere katılım için bireysel sponsorluklar,
- ▶ Eğitim veya kurslar için bireysel burslar,
- ▶ Hibe verme amaçlı projeler (diğer kişi ya da kuruluşlara hibe (maddi veya ayni) veya kredi sağlamak için),
- ▶ Akademik araştırma,
- ▶ Yerel kuruluşların rutin faaliyetlerini finanse etmeyi teklif eden, özellikle faaliyet giderlerini kapsayan projeler,
- ▶ Ajans ile sözleşme imzalanmadan önce başlatılan veya aynı proje ve proje kapsamında desteklenmesi talep edilen faaliyet yahut harcama kalemleri için diğer kaynaklardan finanse edilen projeler.

## Proje Başvuruları ve Mali Destek Almaya İlişkin Özel Düzenlemeler

Bu teklif çağrısı kapsamında bir başvuru sahibi, İZKA'ya **yalnızca 1 (bir) projesi için destek başvurusunda bulunabilir ve destek alabilir.**

19.06.2012 tarih ve 28328 sayılı Resmi Gazete'de yayımlanan 2012/3305 sayılı Yatırımlarda Devlet Yardımları Hakkında Karar'a göre aynı yatırım harcaması için birden fazla devlet desteğinden yararlanılamaz. Bu nedenle başvuru sahiplerinin İZKA'ya sundukları proje kapsamında gerçekleştirecekleri faaliyetler için farklı kamu kaynaklı destek unsurundan yararlanmadıklarına dair Beyannameyi sözleşme aşamasında Ajans'a teslim etmesi gerekmektedir.

#### iv. Maliyetlerin Uygunluğu: Destekten Karşılanabilecek Maliyetler

Destek için sadece “uygun maliyetler” dikkate alınabilir. Bu nedenle bütçe, hem bir maliyet tahmini hem de uygun maliyetler için tavan niteliğindedir. Uygun maliyetler, götürü maliyetlere değil (yolculuk ve gündelik maliyetleri ve dolaylı maliyetler hariç), gerçek maliyetlere (yani projenin uygulanması sırasında yapılacak fiili maliyetler) dayandırılmalıdır.

Projede gerçekleştirilecek tüm maliyetler, bu rehberin ekinde yer alan proje bütçesi (EK-B) standart formuna göre hazırlanmalıdır.

Bu programda bir maliyetin uygun maliyet olarak kabul edilebilmesi için aşağıdaki genel koşullar aranmaktadır:

- ▶ Projenin uygulama süresi içinde gerçekleşmesi (kâr amacı güden başvuru sahipleri için nihai denetim maliyetleri hariç)<sup>3</sup>,
- ▶ Projenin yürütülmesi için gerekli ve gerçekçi mali yönetim prensipleriyle uyumlu olması; maliyet etkinliği sağlaması,
- ▶ Yararlanıcı veya ortağı tarafından gerçekleştirilmesi,
- ▶ Yararlanıcının ya da ortağının hesaplarında ya da vergi belgelerinde kayıtlı, tanımlanabilir ve doğrulanabilir olması; orijinal destekleyici belgelerle desteklenmesi gerekir.

Proje uygulamalarında ortaya çıkan bütün maliyetler destek kapsamına girmemektedir. Bu çerçevede, maliyetlerin uygunluğuna ilişkin esaslar aşağıda belirtilmektedir:

#### Uygun Maliyetler

Uygun doğrudan maliyetler ve uygun dolaylı maliyetler olmak üzere iki türlü uygun maliyet bulunmakta olup, aşağıda tanımlanmaktadır:

##### a. Uygun doğrudan maliyetler:

Uygun doğrudan maliyetler, projenin yürütülmesi için gerekli olan, yararlanıcı veya ortağı tarafından gerçekleştirilen ve gerçek tutarlar üzerinden hesaplanan maliyetlerdir:

- ▶ Piyasa fiyatlarına uygun olmaları ve projenin uygulanabilmesi için gerekli olmaları koşulu ile yeni makine/ ekipman ve hizmet satın alma maliyetleri,
- ▶ Proje bütçesinin %5'ini geçmemek kaydıyla sarf malzemesi maliyetleri,
- ▶ Proje bütçesinin %5'ini aşmayacak şekilde ve yalnızca sınırlı deneme üretimi için kullanılan hammadde maliyetleri,
- ▶ Taşeron maliyetleri (basım, etkinlik organizasyonu vb.),
- ▶ Küçük ölçekli altyapı projeleri hariç olmak üzere, projenin uygulanması için mutlaka gerekli olması ve Ajans tarafından sağlanan mali desteğin %30'unu geçmemek koşuluyla küçük ölçekli yapım işleri,
- ▶ Kâr amacı güden başvuru sahipleri için denetim maliyetleri,
- ▶ Görünürlük maliyetleri.

3 Faaliyetin proje uygulama dönemi içerisinde gerçekleşmesi kaydıyla, mevzuatta öngörülen nihai rapor süresi içerisinde denetime ilişkin olarak yapılan ve nihai raporla sunulan ödemeler uygun maliyet sayılabilir.



**Programın kâr amacı gütmeyen bileşeni kapsamında Katma Değer Vergisi (KDV) uygun maliyettir. Bu sebeple proje bütçesi “KDV dâhil” maliyetler üzerinden hazırlanmalıdır.**

**Buna karşın, Programın kâr amacı güden bileşeni kapsamında KDV uygun maliyet sayılmadığından, proje bütçesi “KDV hariç” maliyetler üzerinden hazırlanmalıdır.**

#### **b. Uygun dolaylı maliyetler**

Uygun dolaylı maliyetler, başka bir bütçe kalemi altında verilen maliyetleri içermeyen ve genel idari giderleri (elektrik, su, ısınma maliyetleri v.b.) karşılamak üzere projenin toplam uygun maliyetlerinin %1'ini aşmayacak şekilde belirlenmiş olan götürü tutardır.

#### **c. Uygun Olmayan Maliyetler**

Bu programda hiçbir şekilde uygun maliyet olarak kabul edilmeyecek olan maliyet kalemleri aşağıda sıralanmaktadır:

- ▶ Yararlanıcının ve proje kapsamında görev alan kişilerin kusur ve ihmalleri sebebiyle doğacak olan ceza, zam, faiz ve sair giderler,
- ▶ Sözleşmede belirtildiği halde, vergi ve prim ödemeleri hariç, proje hesabı dışında yapılan proje harcamaları,
- ▶ Borçlar; zarar veya borç karşılıkları,
- ▶ Faiz borcu,
- ▶ Hali hazırda başka bir kapsamda finanse edilen kalemler,
- ▶ Arazi veya bina alımları,
- ▶ İkinci el ekipman alımları,
- ▶ Kur artışı dolayısıyla oluşan maliyet artışları,
- ▶ Projenin uygulanmasına katılan kamu görevlilerinin maaşları,
- ▶ Proje başlangıcından önce yapılan hazırlık çalışmalarının ve diğer faaliyetlerin maliyetleri,
- ▶ Yararlanıcı ya da ortakları dışındakiler tarafından gerçekleştirilen maliyetler,
- ▶ Salt sözleşmeye, teminatlara ve Ajans ile yararlanıcı arasındaki mali ödemelere ilişkin her türlü vergi, resim, harç ve sair giderler (banka transfer ücretleri, noter masrafları ve vergiler gibi),
- ▶ Proje ile ilgisi olmayan harcamalar,
- ▶ İstimlak bedelleri,
- ▶ Her türlü kara, hava ve deniz aracının satın alma ve kiralama maliyetleri,
- ▶ Leasing giderleri,
- ▶ Kâr amacı güden başvuru sahipleri için Katma Değer Vergisi (KDV) ve Banka ve Sigorta Muameleleri Vergisi (BSMV) giderleri,
- ▶ İnsan kaynakları, seyahat ve gündelik giderleri,
- ▶ Ofis, bina ve her türlü gayrimenkul kiralama maliyetleri,
- ▶ Birincil üretime yönelik girdi temini.

Başvuru formunda yer verilmeyen bir hususa ilişkin maliyetlendirmenin bütçede yer alması mümkün olmayacaktır.

Başvuruların değerlendirilmesi sonrasında, sözleşmenin imzalanmasından önceki kontrol sürecinde, gerekli durumlarda bütçede değişiklik yapılabilecektir. Kontroller, başvuru sahibinin ilave açıklama yapmasını ve İzmir Kalkınma Ajansı'nın destek tutarında indirim yapmasını gerektirebilir. Bu nedenle, başvuru sahibinin gerçekçi ve uygun maliyetli bir bütçe sunması kendi yararınadır. Bütçeyi netleştirmek için, maliyetlerin gerekçelerinin ayrıntılı bir şekilde hazırlanarak, EK B-3 formatında hazırlanması gerekmektedir.

## Aynı katkılar

Başvuru formunda ayrı bir liste halinde sunulması gereken, yararlanıcı ya da ortakları tarafından yapılan aynı katkılar, gerçek harcamaları yansıtmazlar ve uygun maliyet olarak değerlendirilmezler. Bu nedenle, bu katkılar, yararlanıcı tarafından sağlanan eş finansman olarak değerlendirilemez.

Ancak, desteğin verilmesi durumunda, yararlanıcı, başvuru formunda belirttiği bu katkıları üstlenmek zorundadır.

<b>Bütçe Kalemlerine ilişkin Açıklamalar</b>	
<b>Bütçe Kalemleri</b>	<b>Açıklamalar</b>
<b>1. İnsan Kaynakları</b>	Program kapsamında uygun maliyet değildir.
<b>2. Seyahat</b>	Program kapsamında uygun maliyet değildir.
<b>3. Ekipman ve malzeme</b>	Proje süresinde kullanılması planlanan satın alınacak ya da kiralanacak ekipman ve malzeme maliyetlerini kapsar. Her bir kalemin birim tanımı (adet, set vb.) yapılmalıdır. Bütçe kalemleri isimlendirilirken herhangi bir markaya işaret edilmemelidir, ilgili ekipman veya malzemenin genel teknik ismi kullanılmalıdır. Ajans destekleri kapsamında yapılacak ihalelerde, 4734 sayılı Kamu İhale Kanununun 63. maddesinde yer alan yerli istekliler lehine ilişkin düzenlemeler uygulanır.
<b>3.1 Araç satın alımı veya kiralınması</b>	Program kapsamında uygun maliyet değildir.
<b>3.2 Mobilya, bilgisayar donanımı</b>	Proje faaliyetlerinin gerçekleştirilmesi için mutlaka gerekli olan mobilya, bilgisayar ve donanımları için ayrılan kalemdir. Proje ofisi oluşturulmasına yönelik ekipman ve malzeme maliyetleri uygun değildir.
<b>3.3 Makineler, teçhizat</b>	Proje hedeflerini gerçekleştirmeye yönelik satın alınması gerekli olan makine ve teçhizat için ayrılan kalemdir.
<b>3.4 Makineler için yedek parça, ekipman, aletler</b>	3.3 kaleminde belirtilen makine ve teçhizatın proje süresince kullanılabilmesi için ihtiyaç duyulan yedek parça, ekipman ve aletler için ayrılan kalemdir. Çok fazla sayıda gerçekleştirilecek küçük çaplı alımlarda birim tanımı "set" olarak belirtilebilir. Buna ilişkin ayrıntılar ayrıca sunulmalıdır.
<b>3.5 Diğer (lütfen belirtiniz)</b>	Yukarıda belirtilen kalemlerde yer almayan diğer ekipman ve malzemeler bu kalemden açıklanarak bütçelenebilir.
<b>4. Yerel ofis maliyetleri</b>	Program kapsamında uygun maliyet değildir.
<b>5. Diğer maliyetler, hizmetler</b>	Bu başlık altında belirtilen tüm kalemlerin "hizmet alımı" yoluyla gerçekleştirilmesi gerekmektedir.
<b>5.1 Yayınlar</b>	Program kapsamında basılı materyaller uygun maliyet değildir. Buna karşın, dijital yayınların hazırlanmasına ilişkin hizmet alımları bu kalemden belirtilebilir.

<b>5.2 Etüt, araştırma</b>	Proje amaçlarının gerçekleştirilmesi için hizmet alımı yoluyla yapılacak etüt ve araştırma faaliyetlerinin maliyetleri bu kalemde belirtilebilir.
<b>5.3 Denetim maliyetleri</b>	Ajans, kâr amacı güden kuruluşlar bileşenindeki tüm projelerden denetim raporu talep eder. Bu denetim, Kamu Gözetimi Muhasebe ve Denetim Standartları Kurumu tarafından yetkilendirilen bağımsız denetçiler ve bağımsız denetim kuruluşları ile serbest muhasebeci mali müşavirler ve yeminli mali müşavirler tarafından yapılabilir.
<b>5.4 Değerlendirme maliyetleri</b>	Proje faaliyetlerinin belirlenen hedefe ulaşip ulaşmadığını ölçmek amacıyla yapılan çalışmaya ilişkin maliyetler bu kalemde bütçelendirilebilir.
<b>5.5 Tercüme, tercümanlar</b>	Proje faaliyetleri (seminer, konferans, vb.) veya çıktıları için gereken tercüman veya tercüme hizmetleri bu kalemde bütçelendirilir. Tercüme edilecek dokümanın ve sayfa sayısının, toplantı/seminerlerde ise tercümanlık hizmeti süresinin "gün" üzerinden bütçelendirilmesi gerekmektedir.
<b>5.6 Mali hizmetler</b>	Bankacılık hizmetlerine ilişkin ücret ve komisyonlar (havale, EFT ücretleri vb.) bu kalemden karşılanacaktır. Sözleşme aşamasında İZKA'ya sunulacak teminat mektubu için banka tarafından alınan ücret ya da diğer komisyonlar yararlanıcının sorumluluğundadır, bu kaleme yansıtılamaz.
<b>5.7 Konferans/seminer maliyetleri</b>	Proje kapsamında hizmet alımı yoluyla gerçekleştirilecek konferans/seminer/çalıştay maliyetleri bu kalemde belirtilecektir. Konferansın amacı, süresi, yeri, katılımcıların sayısı belirtilmelidir.
<b>5.8 Tanıtım (Görünürlük) faaliyetleri</b>	Bakanlık ve İzmir Kalkınma Ajansı'nın projeye olan katkısını gösterecek her türlü maliyet bu kalemde gösterilecektir. Görünürlük için zorunlu olarak yaptırılacak tabelalar, alınan ekipman-malzeme üstüne yapıştırılacak etiketler vb. bu kalem altında yer almalıdır. Götürü maliyetler kabul edilmeyecektir.
<b>5.9 İnşaat (Küçük Ölçekli Yapım) İşleri</b>	Proje kapsamında yapılması gereken küçük tadilatların/yenilemelerin masrafları, "yeni bina ve inşaatı devam eden binanın tamamlanması dışındaki" küçük ölçekli yapım işleri bu kalemde belirtilmelidir. Bu kalem Ajans'tan alınan mali desteğin %30'unu geçemez.
<b>5.10 Kontrolörlük işleri ve diğer</b>	Proje kapsamında kontrolörlük ve benzeri hizmetlerin satın alım maliyetleri bu kalem altında bütçelendirilmelidir.
<b>6. Diğer</b>	Projenin yürütülmesi için gerekli olan ancak yukarıdaki başlıklarda bütçelendirilemeyen kalemler (örn. danışmanlık, yazılım vb. satın alımı) bu kalemde bütçelendirilmelidir.
<b>7. Projenin Uygun Doğrudan Maliyetleri Toplamı (1'den 6'ya kadar)</b>	Projenin tüm "doğrudan" uygun maliyetlerinin toplamını ifade eder.
<b>8. İdari maliyetler (kalem 7'nin maksimum %1'i)</b>	Projenin yürütülmesi sırasında ortaya çıkması muhtemel idari giderler ile genel müşterek masrafları kapsar. İdari maliyetler yedek akçe olarak değerlendirilemez. İdari maliyetler dolaylı maliyetler olup, doğrudan maliyetler (7. no.lu bütçe kalemi) toplamının %1'ini geçmeyecek şekilde hesaplanır.
<b>9. Toplam uygun proje maliyeti (7+8)</b>	Projenin doğrudan maliyetleri ile dolaylı (idari) maliyetlerinin toplamını ifade eder.

## 2.2. Başvuru Şekli ve Yapılacak İşlemler

### 2.2.1. Başvuru Şekli

Proje başvuruları, <https://kaysuygulama.sanayi.gov.tr> adresinden erişilebilen Kalkınma Ajansları Yönetim Sistemi (KAYS) üzerinden e-devlet şifresiyle giriş yapılarak gerçekleştirilecektir. Başvurular proje teklif çağrısı ilanından 10 iş günü sonra başlar. KAYS'a giriş işlemleri şahsen, proje başvuruları ise tüzel kişilikler adına yapılmaktadır. Bu nedenle ilk aşamada e-devlet şifresiyle KAYS kullanıcı kaydı oluşturulması ve sonrasında başvuru sahibi kurumun sisteme kaydedilmesi gerekmektedir.

Kayıt işleminin ardından KAYS internet sitesinde yer alan Kullanıcı Kılavuzundaki başvuru adımları izlenerek başvuru oluşturulacaktır. Sistem, yapılan başvurular için otomatik olarak bir başvuru kodu üretecek olup bu kod başvuru sürecindeki tüm işlemlerde kullanılacaktır.

### 2.2.2. Başvuru Formu ve Ekleri

Başvuru formu ve eklerinin mutlaka KAYS üzerinden doldurulması, destekleyici belgelerin ise sisteme yüklenmesi gerekmektedir. Elektronik ortamda yapılmayan başvurular kabul edilmeyecektir.

Başvuru formu ve diğer belgeler Türkçe hazırlanmalıdır. Başvuruların sadece yazılan bilgiler ve sunulan belgeler üzerinden değerlendirileceği dikkate alınarak mümkün olduğunca anlaşılır bir dille doldurulması gerekmektedir.

Başvuru formunda yer alan kontrol listesinde belirtilen konularda herhangi bir hata veya başvuru formundaki önemli bir tutarsızlık (örneğin: bütçede belirtilen miktarların başvuru formunda belirtilenlerle tutarsızlık göstermesi) başvurunun reddine yol açabilir.

Sunulan bilginin açık olmaması ve bu durumun adil bir değerlendirme yapılmasına engel teşkil etmesi durumunda, ek açıklama talep edilebilir.

Kâr Amacı Güden Kuruluşlar için Destekleyici Belgeler		
Başvuru Aşamaları		
1	<b>Resmi Kayıt Belgesi</b>	Başvuru sahibinin (ve varsa proje ortaklarının) ticaret sicil veya sanayi sicil veya esnaf sicil kaydı sunulmalıdır. (Şubeler için bu belge yasal şube adına olmalıdır. Sunulan belgelerin program ilan tarihinden sonra alınmış olması gerekmektedir.)
2	<b>İmza Sirküleri</b>	Başvuru sahibini (ve varsa proje ortaklarını) temsil ve ilzama yetkili kişi(ler)in isim(ler)ini belirten ve imzalarını tasdik eden noter onaylı belge sunulmalıdır.
3	<b>Başvuru Sahibi / Ortak / İştirakçi Beyannameleri</b>	Beyannameler, şirketi temsil ve ilzama yetkili kişi(ler) tarafından imzalı ve kaşeli olarak sunulmalıdır. (EK E)
4	<b>Mali Durum Belgesi</b>	Başvuru sahibinin (ve varsa proje ortaklarının) önceki iki mali yıla ait (2023 ve 2024) onaylanmış kesin hesapları veya bilançoları sunulmalıdır.
5	<b>Proforma Fatura/Fiyat Teklifleri</b>	Proje kapsamında gerçekleştirilecek mal, hizmet satın alımları ile yapım işlerine yönelik farklı tedarikçilerden alınmış en az 1 adet proforma fatura/ fiyat teklif mektubu sunulmalıdır. (Teklif edilen ürünün genel ve teknik özellikleri ile marka ve modelinin belirtilmesi gerekmektedir.)

<b>Kâr Amacı Güden Kuruluşlar için Destekleyici Belgeler</b>		
<b>Başvuru Aşaması</b>		
6	<b>Yerli Malı Alım Taahhütnamesi</b>	Alacağı makine ve ekipmanların tamamının ya da bir kısmının "yerli malı" olacağını taahhüt eden başvuru sahipleri tarafından sunulması gerekmektedir. (EK G) Yerli malı makine ve ekipman alınmayacağı durumlarda bu belgenin sunulması gerekli değildir.
7	<b>Yerli Malı Belgesi</b>	Yerli Malı Alım Taahhütnamesinde belirtilen her yerli malı makine ve ekipman için yerli malı belgesi sunulmalıdır. Yerli malı alımı taahhüt edilmediği takdirde başvuru sahibi tarafından sunulması zorunlu değildir.
<b>Sözleşme Aşaması</b>		
1	<b>İşyeri Açma ve Çalışma Ruhsatı</b>	Başvuru sahibinin (ve varsa proje ortaklarının) adına düzenlenmiş işyeri açma ve çalışma ruhsatı sunulmalıdır.
2	<b>Faaliyet Belgesi</b>	Başvuru sahibinin (ve varsa proje ortaklarının) bağlı bulunduğu meslek odasından alınmış faaliyet belgesi sunulmalıdır. (Şubeler için bu belge yasal şube adına olmalıdır. Sunulan belgelerin programın son başvuru tarihinden sonra alınmış olması gerekmektedir.)
3	<b>Ticaret Sicil Gazetesi</b>	Başvuru sahibinin (ve varsa proje ortaklarının) mevcut sermaye yapısını gösteren Ticaret Sicil Gazetesi sunulmalıdır.
4	<b>Çalışan Personel Sayısını Gösterir Belge</b>	Başvuru sahibinin (ve varsa proje ortaklarının) çalışan personel sayısını gösteren son 3 aya ait SGK barkodlu belge sunulmalıdır.
5	<b>Mülkiyet Durumu</b>	Projenin uygulanacağı yerin mülkiyetine ilişkin belge (tapu, en az 5 yıllık kira kontratı veya tahsis belgesi) sunulmalıdır.

<b>Kâr Amacı Gütmeyen Kuruluşlar için Destekleyici Belgeler</b>		
<b>Başvuru Aşaması</b>		
1	<b>Resmi Faaliyet Belgesi</b>	Kooperatif, birlik, dernek veya vakıf statüsünde olan başvuru sahibi (ve varsa proje ortakları) için ilgili resmi kurumlardan (İl Ticaret Müdürlüğü, İl Tarım ve Orman Müdürlüğü, İl Sivil Toplumla İlişkiler Müdürlüğü, Vakıflar Bölge Müdürlüğü vb.) alınmış faaliyet belgesi sunulmalıdır.
2	<b>İmza Sirküleri</b>	Kooperatif, birlik, dernek veya vakıf statüsünde olan başvuru sahibini (ve varsa proje ortaklarını) temsil ve ilzama yetkili kişi veya kişilerin isim ve imzalarını tasdik eden noter onaylı belge sunulmalıdır.
3	<b>Başvuru Sahibi / Ortak / İştirakçi Beyannameleri</b>	Beyannameler, kurumu temsil ve ilzama yetkili kişiler tarafından imzalı ve mühürlü olarak sunulmalıdır. (EK E)

<b>Kâr Amacı Gütmeyen Kuruluşlar için Destekleyici Belgeler</b>			
<b>Başvuru Aşaması</b>			
<b>4</b>	<b>Yönetim Kararı</b>	Başvuru sahibini (ve varsa proje ortaklarını) temsile, ilzama ve proje belgelerini imzalamaya yetkili kişi ya da kişilerin belirlendiği ve İzmir Kalkınma Ajansı'na proje sunulmasına ve başarılı olması durumunda uygulanmasına ilişkin yetkili yönetim organı kararı sunulmalıdır. (Örnek karar metinleri EK F'de yer almaktadır.)	
		<b>Yönetim Kararı Türleri</b>	
		Belediyeler	Belediye Meclisi Kararı / Encümen Kararı <sup>4</sup>
		Üniversite rektörlükleri, fakülteler, enstitüler, yüksekokullar	Üniversite Yönetim Kurulu Kararı
		Kamu kurumu niteliğinde meslek kuruluşları (odalar, borsalar, ihracatçı birlikleri)	Yönetim Kurulu Kararı
		Kooperatifler ve Birlikler	Yönetim Kurulu Kararı
Dernekler ve Vakıflar	Yönetim Kurulu Kararı (Şubeler için Genel Merkez Yönetim Kurulu kararı da sunulmalıdır.)		
<b>5</b>	<b>Mali Durum Belgesi</b>	Kooperatif, birlik, dernek veya vakıf statüsünde olan başvuru sahibi (ve varsa proje ortakları) için önceki iki mali yıla ait (2023 ve 2024) onaylanmış kesin hesapları veya bilançoları sunulmalıdır.	
<b>6</b>	<b>Proforma Fatura/Fiyat Teklifleri</b>	Proje kapsamında gerçekleştirilecek mal, hizmet satın alımları ile yapım işlerine yönelik farklı tedarikçilerden alınmış en az 1 adet proforma fatura/ fiyat teklif mektubu sunulmalıdır. (Teklif edilen ürünün genel ve teknik özellikleri ile marka ve modelinin belirtilmesi gerekmektedir.)	
<b>7</b>	<b>Yerli Malı Alım Taahhünamesi</b>	Alacağı makine ve ekipmanların tamamının ya da bir kısmının "yerli malı" olacağını taahhüt eden başvuru sahipleri tarafından sunulması gerekmektedir. (EK G) Yerli malı makine ve ekipman alınmayacağı durumlarda bu belgenin sunulması gerekli değildir.	
<b>8</b>	<b>Yerli Malı Belgesi</b>	Yerli Malı Alım Taahhünamesinde belirtilen her yerli malı makine ve ekipman için yerli malı belgesi sunulmalıdır. Yerli malı alımı taahhüt edilmediği takdirde başvuru sahibi tarafından sunulması zorunlu değildir.	
<b>Sözleşme Aşaması</b>			
<b>1</b>	<b>Kuruluş Belgesi</b>	Kooperatif, birlik, dernek veya vakıf statüsünde olan başvuru sahibi (ve varsa proje ortakları) için kuruluş belgesi (kuruluş sözleşmesi, tüzük, kooperatif ana sözleşmesi, vakıf senedi vb.) sunulmalıdır.	
<b>2</b>	<b>Mülkiyet Durumu</b>	(Gerekliyse) Projenin uygulanacağı yerin mülkiyetine ilişkin belge (tapu, en az 5 yıllık kira kontratı veya tahsis belgesi) sunulmalıdır.	

Destek almaya hak kazanan başvuru sahiplerinden sözleşme imzalanmadan önce bu belgelerin orijinallerini sunması istenecektir.

Mali destek sözleşmesi imzalayabilmek için başarılı proje sahiplerinden istenen diğer evrakların listesi, sonuçların açıklanmasını müteakip Ajans internet sitesinde yayımlanacaktır.

<sup>4</sup> Başvuru aşamasında encümen kararı sunulacak olması durumunda; projenin destek almaya hak kazanması halinde, yapılacak ilk meclis toplantısında belediye başkanının Ajans ile sözleşme imzalanması konusunda yetkilendirilmesinin gündeme alınacağı belirtilmelidir.

Ajans tarafından her bir proje özelinde inceleme gerçekleştirilecek olup, inceleme neticesinde projenin uygulanması için zorunlu olarak alınması gereken izin, ruhsat, lisans, yetiştiricilik belgesi vb. belge tespit edilmesi durumunda süreç içerisinde söz konusu belgelerin temin edilmesi istenebilecektir.

### 2.2.3. Başvurular Nereye ve Nasıl Yapılacaktır?

Proje başvuruları KAYS üzerinden üretilen taahhütnamenin kurumun imza yetkilisi tarafından imzalanması ile tamamlanır. **Taahhütnamenin e-imza ile imzalanması esastır.** Taahhütnamenin e-imza ile imzalanması, son başvuru tarihinden itibaren en geç 5 iş günü içerisinde tamamlanır.

Taahhütnamenin e-imza ile imzalanmadığı hallerde, taahhütname başvuru sahibi tarafından imzalı ve mühürlü olarak elden veya posta yolu ile son başvuru tarihinden itibaren en geç 5 iş günü içerisinde aşağıdaki adrese teslim edilir:

**İzmir Kalkınma Ajansı**  
**Megapol Çarşı Kule**  
**Halkapınar Mahallesi 1203/11. Sk. No: 5-7 Kat: 19**  
**35170 Konak/İzmir**

Bu durumda taahhütnamesini elden teslim edenlere imzalı ve tarihli bir alındı belgesi verilir. Her başvuru; kabul tarihi, saati ve referans numarası ile kaydedilir. Başka yollarla (örneğin, faks ya da elektronik posta ile) gönderilen ya da başka adreslere teslim edilen proje teklifleri reddedilecektir.

Başvuru sahipleri başvurularının, eksiksiz olup olmadığını başvuru formunda yer alan kontrol listesinden kontrol etmelidirler. Tam olmayan başvurular reddedilecektir.

### 2.2.4. Başvuruların Alınması İçin Son Tarih

KAYS Üzerinden Son Başvuru Tarihi: 16.05.2025 Saat: 23:59

İmzalı Taahhütnamenin Son Teslim Tarihi: 23.05.2025 Saat: 17:00

Bu tarihlerden sonra gelen başvurular, hiçbir şekilde değerlendirmeye alınmayacaktır. Posta veya kargo şirketine bağlı gecikmeler dikkate alınmayacaktır.

### 2.2.5. Daha Fazla Bilgi Almak İçin

Sorularınızı, konu bölümünde ilgili program kodunu da belirterek aşağıdaki adrese gönderebilirsiniz.

E-posta adresi: [projeuygulama@izka.org.tr](mailto:projeuygulama@izka.org.tr)

Soruların yanıtları, Ajansa ulaşma tarihinden sonra en geç 10 gün içerisinde yanıtlanacaktır. Tüm adaylara eşit davranılacak ve bir başvuru sahibine sağlanan bilgi Sıkça Sorulan Sorular (SSS) aracılığıyla Ajansın internet sitesinde ([www.izka.org.tr](http://www.izka.org.tr)) diğer başvuru sahiplerine de sunulacaktır.

Tüm resmi açıklamalar ve talep edilen bilgi Ajans tarafından sağlanacaktır. SSS listesinde ve başvuru rehberinde yer almayan hiçbir bilgi başvuru sahipleri ve Ajans için bağlayıcı nitelik taşımamaktadır.

## 2.3. Başvuruların Değerlendirilmesi ve Seçilmesi

Başvurular, Ajans tarafından bağımsız değerlendiriciler ve değerlendirme komitesi desteği ile incelenip değerlendirilecektir. Başvuru sahipleri tarafından sunulan projeler aşağıda açıklanan aşama ve kriterlere göre incelenecek ve değerlendirilecektir. Değerlendirme süreci temel olarak iki aşamadan oluşmaktadır: ön inceleme ile teknik ve mali değerlendirme.

### (1) Ön İnceleme

Yalnızca zamanında teslim edilen projeler ön incelemeye alınır. Ön inceleme aşamasında başvuru sahibinin, ortaklarının ve proje konularının başvuru rehberinde belirtilen kriterlere uygunluğu yönünden ön inceleme yapılır. Ön incelemeye ilişkin hususlar aşağıda belirtilmiştir:

- Başvuru rehberinde belirtilen uygunluk kriterlerine uymayan başvurular reddedilir. Ayrıca bu hususların değerlendirme sürecinin herhangi bir aşamasında tespit edilmesi halinde de söz konusu projeler reddedilir, bu durumun sözleşme imzalandıktan sonra tespit edilmesi halinde ise sözleşmeler feshedilir.
- Ajans ön inceleme ve değerlendirme sürecinde, başvuru sahibinden başvuru ve eki belgelere ilişkin olarak bilgi ve belge isteyebilir.
- Taahhütnamenin başvuru sahibinin yetkili temsilcisi tarafından onaylanması gerekmektedir. Yetkili olmayan kişiler tarafından yapıldığı tespit edilen başvurular reddedilir.

Başvuru sahibi, Ajans tarafından talep edilen bilgi ve belgeleri zamanında sunmak zorundadır. Talep edilen bilgi ve belgeleri Ajans tarafından başvuru rehberinde belirlenen zamanda sunmayan başvuru sahiplerinin başvuruları reddedilir.

Gerekli şartları taşıdığı anlaşılan projeler, teknik ve mali değerlendirme sürecine alınır. Gerekli şartları taşımadığı sonradan öğrenilen başvurular değerlendirme sürecinin hangi aşamasında olursa olsun ön incelemede elenmiş kabul edilir.

Başvurular öncelikle şekli uygunluk açısından kontrole tabi tutulacaktır. Bu kapsamda, aşağıda yer alan kriterlerin yerine getirilip getirilmediği kontrol edilmektedir. İstenilen bilgilerden herhangi biri eksik veya yanlış ise, proje teklifi yalnızca bu esasa dayanarak reddedilebilir ve proje teklifi bu noktadan sonra artık değerlendirilmeyecektir.



ÖN İNCELEME KRİTERLERİ - KONTROL LİSTESİ	Evet	Hayır
1. Başvuru formu ve ekleri KAYS üzerinden standart formata uygun ve eksiksiz biçimde doldurulmuştur.		
2. Taahhütname, başvuru sahibinin yetkili kişisi tarafından imzalanmıştır.		
3. Başvuru Sahibinin Beyannamesi imzalanmış ve KAYS'a yüklenmiştir.		
4. (Varsa) Ortaklık Beyannamesi imzalanmış ve KAYS'a yüklenmiştir.		
5. (Varsa) İştirakçi Beyannamesi imzalanmış ve KAYS'a yüklenmiştir.		
6. Proforma fatura/ fiyat teklifleri sunulmuştur.		
7. (Varsa) Yerli malı alım taahhütname si sunulmuştur.		
8. (Varsa) Yerli malı alım belgeleri sunulmuştur.		
<b>Şirket statüsünde olan başvuru sahibi (ve varsa proje ortakları) için ayrıca;</b>		
9. Resmi Kayıt Belgesi sunulmuştur.		
10. İmza Sirküleri sunulmuştur.		
11. Mali durum belgeleri sunulmuştur.		
<b>Kooperatif, birlik, dernek veya vakıf statüsünde olan başvuru sahibi (ve varsa proje ortakları) için ayrıca;</b>		
12. Resmi Faaliyet Belgesi sunulmuştur.		
13. İmza Sirküleri sunulmuştur.		
14. Yönetim Kararı sunulmuştur.		
15. Mali durum belgeleri sunulmuştur.		

Ön inceleme kapsamında uygunluk kontrolü gerçekleştirilir. Başvuru sahibinin, ortaklarının ve projelerin bu rehberin 2.1.1 ve 2.1.2 bölümlerinde verilen kriterlere uygunluğunun kontrolü aşağıda yer alan listeye göre yapılır.

UYGUNLUK KRİTERLERİ	Evet	Hayır
1. Başvuru sahibi uygundur.		
2. (Varsa) Proje ortak(lar)ı uygundur.		
3. Proje, İzmir il sınırları içinde uygulanacaktır.		
4. Başvuru sahibi bu teklif çağrısı kapsamında en fazla 1 (bir) proje başvurusunda bulunmaktadır.		

Sadece ön incelemeyi geçen başvurular değerlendirme işleminin sonraki safhalarına alınacaktır.

## (2) Teknik ve Mali Değerlendirme

Teklif edilen bütçe de dâhil olmak üzere başvurular, aşağıda yer alan Değerlendirme Tablosundaki kriterlere göre değerlendirilecektir. Değerlendirmede sırası ile başvuranın mali ve yönetim kapasitesi, proje konusunun programın amaç ve öncelikleri ile ilgiliği, önerilen metodolojinin kalitesi ve geçerliliği, projenin destek sonrası sürdürülebilirliği ile projenin bütçe ve maliyet etkinliği göz önüne alınacaktır.

Değerlendirme tablosu, bölümlere ve alt bölümlere ayrılmıştır. Her alt bölüme, belirlenen aralıklarda puanlar verilecektir. Azami puanı 5 olan örnek için puanlama usulü, aşağıda gösterilmiştir.

1 = çok zayıf; 2 = zayıf; 3 = orta; 4 = iyi; 5 = çok iyi

Bu değerlendirmenin sonunda projeler, **altmış beş (65) ve üzerinde puan alan başvurular** başarılı projeler olarak listelenir. Toplam başarı puanına ek olarak, proje tekliflerinin destek almaya hak kazanabilmesi için değerlendirme tablosunun **ilgililik bölümünden en az 15 puan (25 puan üzerinden)** alması gerekmektedir.

Teknik değerlendirme sonunda başarılı olan projelerin bütçe incelemesi yapılır. Sonrasında ise asil ve yedek projeler, yerli malı belgesine sahip mal alımını taahhüt etmesi bakımından incelenir. Bu taahhüdün revize edilmiş proje bütçesine oranı en az yüzde yirmi ise 1, en az yüzde otuz ise 2, en az yüzde kırk ise 3, en az yüzde elli ise 4, yüzde yetmiş beş ve fazlası ise 5 puan projenin nihai değerlendirme puanına eklenir ve başarılı proje listesi bu sonuçlara göre yeniden oluşturulur.<sup>5</sup>

Başvurular en yüksek puanı alan tekliften başlayarak sıralanır ve destek dağıtımı bu rehberde belirtilen teklif çağrısının toplam bütçesi ve bileşen bütçeleri çerçevesinde söz konusu sıralamaya göre yapılır.

<sup>5</sup> Yerli malı belgesine sahip mal alımı taahhüdü ayrıca bir performans göstergesi olarak belirlenmelidir. Proje sonunda bu taahhüdün gerçekleştirilmemesi hâlinde destek tutarının %5'inden az olmamak üzere uygulanacak ilave ceza şartı da sözleşmede yer verilecektir.

**Değerlendirme Tablosu**

Bölüm	Puan
<b>1. Mali ve Operasyonel Kapasite</b>	<b>20</b>
1.1 Başvuru sahibi (ve varsa proje ortakları) proje yönetimi konusunda yeterli deneyime sahip mi?	5
1.2 Başvuru sahibi (ve varsa ortakları) yeterli yönetim kapasitesine sahip mi? (personel, ekipman ve proje bütçesini idare edecek bilgi ve beceri dahil olmak üzere)	5 x 2
1.3 Başvuru sahibi istikrarlı ve yeterli finansman kaynaklarına sahip mi?	5
<b>2. İlgililik</b>	<b>25</b>
2.1 Proje, programın amaç ve bir veya birden fazla önceliği ile ne kadar ilgili?	5 x 2
2.2 Proje, hedef bölgenin ihtiyaçları ve sorunları ile ne kadar ilgili?	5
2.3 İlgili taraflar ne kadar açıkça tanımlanmış ve stratejik olarak seçilmiştir? (Nihai yararlanıcılar, hedef gruplar). Hedef grupların gereksinimleri net bir şekilde belirlenmiş mi ve proje bunları gerektiği şekilde muhatap alıyor mu?	5 x 2
<b>3. Yöntem</b>	<b>25</b>
3.1 Projenin genel tasarımı ne kadar tutarlı? (Özellikle; proje, söz konusu sorunların bir analizini yansıtıyor mu; dış faktörler göz önüne alınmış mı ve bir değerlendirme öngörüyor mu?)	5 x 2
3.2 Önerilen faaliyetler hedefler ve beklenen sonuçlarla uyumlu mu?	5
3.3 Faaliyet planı açık ve uygulanabilir mi?	5 x 2
<b>4. Etki ve Sürdürülebilirlik</b>	<b>15</b>
4.1 Projenin, hedef grupları üzerinde somut bir etkisi olması bekleniyor mu?	5
4.2 Proje potansiyel çarpan etkileri içermekte midir? (Proje sonuçlarının yinelenmesi ve daha geniş alanları etkilemesi ile bilgi yayılması dâhil olmak üzere)	5
4.3 Teklif edilen projenin beklenen sonuçları sürdürülebilir mi? <ul style="list-style-type: none"> <li>▶ Mali açıdan (destek sona erdikten sonra faaliyetler nasıl finanse edilecek?)</li> <li>▶ Kurumsal açıdan (faaliyetlerin devam ettirilmesine imkân tanıyan yapılar proje sonunda da devam edecek mi? Projenin sonuçları yerel olarak sahiplenilecek mi?)</li> <li>▶ Proje sürdürülebilir kalkınmaya ve çevrenin korunmasına itibar gösteriyor mu?</li> </ul>	5
<b>5. Bütçe ve maliyet etkinliği</b>	<b>15</b>
5.1 Yapılması öngörülen harcamalar projenin uygulanması için gerekli mi?	5 x 2
5.2 Tahmini maliyetler ile beklenen sonuçlar arasındaki oran yeterli mi?	5
<b>En Yüksek Toplam Puan</b>	<b>100</b>

## 2.4. Değerlendirme Sonucunun Bildirilmesi

### 2.4.1. Bildirimin İçeriği

Başvuru sahiplerine, başvurularının sonucuna ilişkin durum elektronik olarak bildirilecektir.

Başvurunun reddedilmesi veya destek verilmemesi kararı, aşağıda belirtilen gerekçelere dayandırılacaktır:

- ▶ Taahhütname, son başvuru tarihinden sonra alınmıştır;
- ▶ Başvuru eksiktir veya belirtilen kriterlere uygun değildir;
- ▶ Başvuru sahibi veya ortaklarından biri ya da birkaçı uygun değildir;
- ▶ Proje uygun değildir (örneğin teklif edilen projenin program kapsamında olmaması, teklifin izin verilen azami süreyi aşması, talep edilen katkının izin verilen azami katkıdan daha fazla olması vb.);
- ▶ Proje, program amaç ve öncelikleri ile yeterince ilgili değildir;
- ▶ Proje, teknik ve mali açıdan, seçilmiş olan diğer projelere göre daha az puan almıştır;
- ▶ Talep edilen destekleyici belgelerin biri ya da birkaçı belirtilen son tarihten önce teslim edilmemiştir;
- ▶ Bu Rehberde bulunan herhangi başka bir kriter uyulmamıştır.

Ajansın bir başvuruyu reddetme ya da destek vermeme kararı nihaidir.

### 2.4.2. Öngörülen Zaman Çizelgesi

Değerlendirme sonuçları hakkında başvuru sahiplerini bilgilendirmek için Ajansın planladığı tarih **Ağustos 2025**'tir. Bu tarih kesin olmayıp, proje sayısına göre değişebilecektir.

## 2.5. Sözleşme İmzalanması ve Uygulama Koşulları

Destek kararını takiben, verilecek destek miktarı ve uygulamaya ilişkin ilke ve kurallar, başvuru sahibi ile Ajans arasında imzalanacak bir sözleşmeye bağlanır.

Kâr amacı güden başvuru sahiplerinden, **sözleşmede öngörülen toplam destek miktarının %10'u teminat alınır**. Ajans tarafından teminat olarak kabul edilebilecek değerler şunlardır:

- a) Tedavüldeki Türk parası,
- b) Bankalar veya katılım bankaları tarafından verilen teminat mektupları,

Teminatlar, Ajans tarafından nakit olarak teslim alınamaz. Bunların, yararlanıcının Ajansın bildireceği banka hesap numarasına yatırdığına dair dekontun, sözleşme imzalamaya geldiği zaman ibrazı zorunludur.

Teminatlar, teminat olarak kabul edilen diğer değerlerle değiştirilebilir. Karma değerlerden oluşan teminatlar Ajans tarafından kabul edilebilir. Teminatlar, nihai ödemenin yapılmasını müteakip serbest bırakılır.

Başvuru sahipleri, desteklenmesine karar verilen projelerin Ajans internet sitesinde ilan edilmesinden itibaren 15 (onbeş) iş günü içinde ek bilgi ve belgeleri KAYS'a yükler ve varsa matbu olarak teslim edilmesi gerekenleri Ajansa teslim eder.

Sözleşmeler, gerekli belgelerin temininden sonra başvuru sahiplerine KAYS üzerinden yapılacak bildirim müteakip en geç 10 (on) iş günü içinde e-imza ile imzalanır. E-imza kullanılmaması durumunda Ajansa başvuru yapılır. Bu süre zarfında Ajansa başvurmayan, sözleşme imzalamayacağını yazılı olarak bildiren veya Ajans tarafından talep edilen belgeleri zamanında sunmayan başvuru sahipleri söz konusu destekten feragat etmiş sayılır. Aynı süre içerisinde mücbir sebep veya beklenmeyen halden ötürü sözleşme imzalamayacağını bildiren başvuru sahiplerine 20 (yirmi) iş günü ilave süre tanınabilir. Sunulan belgelerin gerçeğe aykırı yahut KAYS'ta yer alan bilgi ve belgelerden farklı olması durumunda da başvuru sahibiyle sözleşme imzalanmaz. Bunların yerine, öngörülen toplam destek bütçesiyle sınırlı olmak koşuluyla, yedek listede yer alan başvuru sahipleri sözleşme imzalamak üzere en yüksek puanlı projeden başlamak üzere sözleşme imzalamaya davet edilir. Yedek listeden davet usulü bakımından da yukarıdaki hükümler aynen uygulanır.

Sözleşme özellikle aşağıda belirtilen hakları ve yükümlülükleri düzenler:

**Kesin destek tutarı:** Azami destek tutarı sözleşmede belirtilecektir. Bu tutar, tahminlere dayalı bir şekilde hazırlanan proje bütçesi çerçevesinde belirlenecektir. Kesin destek tutarı, proje uygulama süresi sona erdiğinde ve nihai rapor sunulduğunda kesinlik kazanacaktır. Mali destek hiçbir koşulda sözleşmede belirtilen tutarı geçemez, sözleşme tutarını aşan ek ödeme yapılamaz ve yararlanıcı tarafından aynı sözleşme kapsamında ek destek talebinde bulunulamaz.

**Hedeflerin gerçekleştirilememesi:** Yararlanıcının sözleşme koşullarını yerine getirmemesi halinde Ajans destek tutarını azaltabilir ve/veya o zamana kadar ödenen tutarların tamamen ya da kısmen geri ödenmesini talep edebilir. Ayrıca desteklenen proje veya faaliyet kapsamında, Ajans tarafından istenen bilgi ve belgelerin zamanında ve eksiksiz verilmemesi, izleme ziyaretlerinde uygulama ve yönetim mekânlarına erişimin zorlaştırılması yahut engellenmesi veya projenin sözleşmeye, eklerine ve yürürlükteki mevzuata uygun şekilde yürütülmediğinin tespiti halinde Ajans, ödemeleri durdurabilir ve/veya sözleşmeyi feshederek buna ilişkin mevzuatta ve sözleşmede belirtilen hukuki yollara başvurabilir.

**Sözleşmenin değiştirilmesi:** Yararlanıcıların projelerini, Ajans ile imzaladıkları sözleşme hükümleri doğrultusunda uygulamaları esastır. Ancak sözleşmenin imzalanmasından sonra projenin uygulamasını zorlaştıracak veya geciktirecek önceden öngörülemeyen ve beklenmeyen durum yahut mücbir sebep söz konusu ise sözleşme tarafların mutabakatı ile uygulamanın herhangi bir safhasında değiştirilebilir ve/veya proje uygulamasının tamamı veya bir kısmı durdurulabilir.

**Raporlar:** Yararlanıcılar, uygulama sürecinde, projede kaydedilen ilerleme ve gerçekleştirmeleri içeren raporlar sunmak zorundadır. Bunlar; sözleşmede belirtilen dönemlerde sunulacak ara raporlar ve proje uygulama süresinin tamamlanmasını takiben sunulacak nihai rapordan oluşmaktadır. Ayrıca Ajans, yararlanıcıdan ilave bilgi ve belge talebinde bulunabilir.

**Ödemeler:** Sözleşmede belirtilen süre içerisinde, destek miktarının tahmini %40'ı yararlanıcıya ait sözleşmede belirtilen banka hesabına ön ödeme olarak aktarılır.

Ajans tarafından ön ödeme sonrasında yapılacak diğer ödemeler, hakediş esasına göre gerçekleştirilir. Buna göre, ön ödeme tutarının ve aynı oranda yararlanıcının eş finansman tutarının usulüne uygun harcandığını gösteren belgelerin ara/nihai raporlarla birlikte Ajansa sunulması, ilgili raporların Ajans tarafından incelenip uygun bulunması ve onaylanmasından sonra; (sözleşmede aksi belirtilmediği takdirde) ara ödemede destek miktarının tahmini %40'ı ve son ödemede %20'si destek yararlanıcısının banka hesabına 30 gün içerisinde aktarılır. Yararlanıcı tarafından ilgili raporlar sunulmadan ve usulüne uygun ödeme talebinde bulunulmadan, yararlanıcıya hiçbir ödeme yapılmaz.

**Projeye ait kayıtlar:** Yararlanıcı, proje uygulanmasına dair tüm hesap ve kayıtları şeffaf bir şekilde tutmakla yükümlüdür. Bu kayıtlar proje tamamlandıktan sonra 10 (on) yıl süreyle saklanmalıdır.

**Denetim:** Gerekğinde yapılacak denetimler sırasında yararlanıcı, proje uygulama ve yönetim mekânlarına erişimi zorlaştırmamak yahut engellemek ve talep edilen her türlü bilgi ve belgeyi görevli personele zamanında sunmak zorundadır. Sözleşme hükümleri, Ajans tarafından hem kayıtlar üzerinde hem de yerinde yapılabilecek denetimlere olanak tanıyacaktır.

Ajans, kâr amacı güden kuruluşlar bileşenindeki tüm projelerden denetim raporu talep eder. Bu denetim, Kamu Gözetimi Muhasebe ve Denetim Standartları Kurumu tarafından yetkilendirilen bağımsız denetçiler ve bağımsız denetim kuruluşları ile serbest muhasebeci mali müşavirler ve yeminli mali müşavirler tarafından yapılabilir.

**Tanıtım ve Görünürlük:** Yararlanıcılar, ortakları ve yükleniciler, hizmet, mal alımı ve yapım işleri faaliyetlerinde Ajansın sağladığı mali desteği ve Sanayi ve Teknoloji Bakanlığının genel koordinasyonunu görünür kılmak ve tanıtmak için proje uygulama süresi ve takip eden 3 yıllık denetim süresi boyunca Ajansın internet sitesinde ([www.izka.org.tr](http://www.izka.org.tr)) yayımlanan "Tanıtım ve Görünürlük Rehberi"ne uygun olarak gerekli önlemleri alır.

**Satın Alma İşlemleri:** Satın alma sürecine ilişkin tabi olduğu özel bir düzenleme olan yararlanıcılar, destek programları çerçevesinde desteklenen proje ve faaliyetler kapsamında yapacakları satın alma faaliyetlerini bu mevzuat çerçevesinde gerçekleştirirler. Bunun dışındaki kurum ve kuruluşların uyacakları satın alma usul ve esasları ise Proje Uygulama Rehberinde tanımlanmıştır. Kendi satın alma usullerini uygulayacak yararlanıcıların ihalelerinde ise Ajans uzmanları, proje bütçesinin büyüklüğü, satın alma yapacak yararlanıcının kurumsal kapasitesi gibi hususları göz önünde bulundurarak gözlemci olarak katılabilir. Ancak, Ajansın talep etmesi halinde, yararlanıcı, bu ihalelerde satın alma sürecine dair tüm bilgi ve belgeleri eksiksiz şekilde paylaşmakla yükümlüdür.

Yürütülen programlar kapsamında alımı desteklenen alet, teçhizat, yazılım, malzeme ve sistemler ile yapımı gerçekleştirilen tesislerin mülkiyeti ve bunlar üzerindeki fikri mülkiyet hakları yararlanıcıya aittir. Yararlanıcının, sözleşme kapsamında sağlanmış tesis, makine, ekipman, teçhizat ve diğer malzemelerin, Genel Sekreterin gerekçeli ve yazılı izni olmaksızın proje süresince ve projenin tamamlanmasından itibaren 3 (üç) yıl süreyle üzerinde üçüncü kişi lehine ayni ya da şahsi hak tesis edemeyeceği ve projede belirtilen iş yeri dışında kullanamayacağı, aksi halde destek miktarının 2 (iki) katı tutarında Ajansa tazminat ödeyeceği hususu sözleşmede yer alır.

## 2.6. Performans Göstergeleri

Ajans, programın tamamlanmasının ardından etki değerlendirmesi yapmak amacıyla proje düzeyinde performans göstergeleri arasında uygun olanları belirleyip konsolide ederek program performans göstergeleri ve bunlara ilişkin gerçekleştirmeleri belirleyecektir. Aşağıda yer verilen Program Düzeyi Performans Göstergeleri, potansiyel başvuru sahipleri için bağlayıcı nitelikte olmayıp, programın tamamlanmasını müteakip, programın başarısının ölçülmesi için gerekli veriyi sağlamak ve etki değerlendirmesini yapmak için kullanılacaktır.

Proje kapsamında KAYS'ta ve aşağıdaki tabloda yer alan Proje Düzeyi Seçimlik Performans Göstergeleri listesinden seçim yapılması gerekmektedir. Başvuru sahibi tarafından seçilecek performans göstergeleri, projenin destek almaya hak kazanması halinde, sözleşme aşamasında Ajans tarafından revize edilebilir.

Proje kapsamında yerli malı belgesine sahip mal alımı taahhüdü varsa ayrıca bir performans göstergesi olarak belirlenmesi gerekmektedir. Proje sonunda bu taahhüdün gerçekleştirilmemesi halinde destek tutarının %5'inden az olmamak üzere uygulanacak ilave cezai şartta sözleşmede yer verilecektir. Her halükârda performans göstergelerinde belirtilen hedeflere ulaşılamaması halinde, destek tutarında "Sözleşme Özel Koşullar" bölümünde belirtilen oranda kesinti yapılabilir. Bu nedenle başvuru sahibinin performans göstergelerini gerçekçi olarak belirlenmesi kendi yararınadır.

Program Düzeyi Performans Göstergeleri		
Gösterge Adı	Birim	Gösterge Açıklaması
Sektördeki İstihdam Artışı	%	İzmir'de Su Ürünleri Sektöründeki İstihdam Artışı
Sektör İhracatındaki Artış	%	İzmir'de Su Ürünleri Sektöründeki İhracat Artışı
Sektör Üretim Kapasitesindeki Artış	%	İzmir'de Su Ürünleri Sektöründeki Üretim Kapasitesindeki Artış
Hayata Geçirilen Yenilikçi Uygulama Sayısı	Adet	İzmir'de Su Ürünleri ve Denizel Ekosisteme Yönelik Hayata Geçirilen Yenilikçi Uygulama Sayısı

Proje Düzeyi Seçimlik Performans Göstergeleri			
Kod	Gösterge Adı	Birim	Gösterge Açıklaması
G1	Sürekli İstihdam	Kişi	1 Yılda Uzun Süreli İstihdam Edilen Toplam Kişi Sayısı (Proje Ekibi Dışında)
G2	Geçici İstihdam	Kişi	1 Yılda Kısa Süreli, Sadece Belirli Bir İşin Gerçekleştirilmesi İçin İstihdam Edilen Toplam Kişi Sayısı (Proje Ekibi Dışında)
K1	Toplam Üretim Değeri	TL	Firmanın Yıllık Üretim Miktarının Satış Fiyatı Üzerinden Parasal Karşılığı
K2	Yurt İçi Satış Tutarı	TL	Firmanın Yıllık Yurt İçi Satışının Parasal Değeri
K3	Yurt Dışı Satış Tutarı	TL	Firmanın Yıllık Yurt Dışı Satışının Parasal Değeri (İhracat Tutarı)
K4	Ar-Ge Harcamaları	TL	Proje Bütçesinden Araştırma ve Geliştirme Faaliyetlerine Aktarılan Miktar
K6	Üretim Kapasitesi	Metreküp, Ton, Adet	Firmanın Yıllık Üretim Kapasitesi
K7	Üretim Miktarı	Metreküp, Ton, Adet	Firmanın Yıllık Üretim Miktarı

Proje Düzeyi Seçimlik Performans Göstergeleri			
Kod	Gösterge Adı	Birim	Gösterge Açıklaması
K11	Üretim Hattı Sayısı	Adet	Firmanın Sahip Olduğu Üretim Hattı Sayısı
K12	Yeni Makine Harcamaları	TL	Proje Bütçesinden Yeni Makine Alımı İçin Kullanılan Miktar
K18	Ürün Çeşidi Sayısı	Adet	Firmanın Ürettiği ya da Pazarladığı Ürün Çeşidi Sayısı
K19	Yenilikçi Ürün Çeşidi Sayısı	Adet	Firmanın Ürettiği ya da Pazarladığı Yenilikçi Ürün Çeşidi Sayısı
K34	Soğuk Hava Deposu Kapasitesi	Metreküp, Ton	Proje Kapsamında Oluşturulan Soğuk Hava Deposu Kapasitesi
K35	Su Tüketim Miktarı	Metreküp	İşletmenin Yıllık Su Tüketim Miktarı
K54	Atıktan Elde Edilen Ürün Sayısı	Adet	Proje Kapsamında Atıktan Elde Edilen Ürün Sayısı
K55	Atıktan Elde Edilen Ürün Miktarı	Ton	Proje Kapsamında Atıktan Elde Edilen Ürün Miktarı
K56	Soğuk Hava Deposu Sayısı	Adet	Proje Kapsamında Tarımsal Ürünlerin Depolanmasına Yönelik Yapılan Soğuk Hava Deposu Sayısı
K63	Verimlilik artışı	%	Proje kapsamında firmanın üretim faaliyetlerinde gerçekleşen % verimlilik artışı
K77	Sürdürülebilir üretim konusunda hazırlanan yol haritası sayısı	Adet	Proje kapsamında firmalarda sürdürülebilir üretimin sağlanması konusunda hazırlanan yol haritası sayısı
K80 <sup>6</sup>	Alınan yerli ürün belgesi sayısı	Adet	Proje bütçesi ile alınan yerli ürün belgesi sayısı
K101	Yurt İçi Satış Miktarı	Ton	Firmanın Yıllık Yurt İçi Satış Miktarı
K102	Yurt Dışı Satış Miktarı	Ton	Firmanın Yıllık Yurt Dışı Satış Miktarı
TK6	Su Ürünleri Yetiştiriciliği Uygulamaları İçin Yapılan Harcamanın Parasal Değeri	TL	Su Ürünleri Yetiştiriciliği Uygulamalarına Yönelik Yapılan Harcamanın Parasal Değeri
TK39	Tarımsal Ürünlerin Depolanmasına Yönelik Tesis Kapasitesi	Metreküp, Adet, Ton, Kilogram	Tarımsal Ürünlerin Depolanmasına Yönelik Tesis Kapasitesi
TK41	Tarımsal Ürünlerin İşlenmesine Yönelik Tesis Kapasitesi	Ton, Kilogram, Metreküp, Adet	Tarımsal Ürünlerin İşlenmesine Yönelik Tesis Kapasitesi
TK43	Tarımsal Ürünlerin Paketlenmesine Yönelik Tesis Kapasitesi	Ton, Kilogram, Adet, Metreküp	Tarımsal Ürünlerin Paketlenmesine Yönelik Tesis Kapasitesi

6 Yerli malı taahhüdü bulunan projelerde K80 kodlu "Alınan yerli ürün belgesi sayısı" göstergesinin seçilmesi zorunludur.



### 3. EKLER

**Ek A, B, C ve D formlarının doğrudan KAYS üzerinden doldurulması gerekmektedir.**

**EK A:** Başvuru Formu (KAYS üzerinden doldurulacaktır.)

**EK B:** Bütçe (KAYS üzerinden doldurulacaktır.)

**EK C:** Mantıksal Çerçeve (KAYS üzerinden doldurulacaktır.)

**EK D:** Özgeçmişler (KAYS üzerinden doldurulacaktır.)

**Ek E, F ve G formlarının KAYS üzerinden indirilerek doldurulması ve sonrasında taranmış hallerinin KAYS'a yüklenmesi gerekmektedir.**

**EK E:** Başvuru Sahibi / Ortak / İştirakçi Beyannameleri (KAYS'a yüklenecektir.)

**EK F:** Yönetim Organı Kararı Örnekleri (KAYS'a yüklenecektir.)

**EK G:** Yerli Mali Taahhütnamesi (KAYS'a yüklenecektir.)

## EK E-1

## BAŞVURU SAHİBİNİN BEYANNAMESİ

**Başvuru Sahibi aşağıdaki hususları beyan eder:**

- ▶ Bu başvuruda verilen bilgiler doğrudur.
- ▶ Başvuru Sahibi, Ortaklarıyla (varsa) birlikte projenin hazırlanmasından ve yönetiminden doğrudan sorumludur ve aracı olarak hareket etmeyecektir.
- ▶ Başvuru Sahibi projenin yürütüldüğü süre içerisinde faaliyetlerini sürdürmek ve gerektiğinde projenin finansmanına katılmak için istikrarlı ve yeterli mali kaynaklara sahiptir.
- ▶ Başvuru Sahibi teklif edilen projeyi başarı ile tamamlamak için gerekli yönetim kapasitesine, profesyonel yeterliliğe ve niteliğe sahiptir.
- ▶ Başvuru Sahibi veya Ortakları, Başvuru Rehberi Bölüm 2.1.1 (2)'de listelenen kategorilerden herhangi birine girmemektedir.

1. Yetkili Kişi	
Adı Soyadı	
Pozisyonu/Konumu	
Tarih ve Yer	
İmza Mühür veya Kaşe	

2. Yetkili Kişi	
Adı Soyadı	
Pozisyonu/Konumu	
Tarih ve Yer	
İmza Mühür veya Kaşe	

## EK E-2

## ORTAKLIK BEYANNAMESİ

**Önemli: Bu beyanname, eğer projede ortak varsa her bir ortak tarafından doldurulacak ve ortak kurum/kuruluşları temsil etmeye yetkili kişi tarafından imzalanacaktır.**

Ortaklık, İzmir Kalkınma Ajansı tarafından destek sağlanmakta olan projenin üstlenilmesi konusunda iki veya daha çok kuruluşun sorumluluk paylaşımını içeren, kayda değer çapta ortak çalışma ve işbirliğidir. Projenin sorunsuz bir şekilde yürütülebilmesi açısından İzmir Kalkınma Ajansı, tüm ortakların aşağıdaki hususları kabul etmesini beklemektedir:

1. Tüm ortaklar Başvuru Formu'nun İzmir Kalkınma Ajansı'na teslim edilmesinden önce formu okumuş ve projedeki rollerini anlamış olacaklardır.
2. Tüm ortaklar standart sözleşmeyi okumuş ve destek verildiği takdirde sözleşme çerçevesinde yükümlülüklerinin neler olacağını bilincinde olacaklardır. Tüm ortaklar, lider ortak olan Başvuru Sahibi'ne İzmir Kalkınma Ajansı ile sözleşme imzalama ve projenin uygulanması ile ilgili tüm işlerde İzmir Kalkınma Ajansı karşısında kendilerini temsil etme yetkisi verirler.
3. Başvuru Sahibi ortaklarıyla düzenli olarak görüşerek onları projenin durumundan haberdar edecektir.
4. Tüm ortaklar, İzmir Kalkınma Ajansı'na sunulan teknik ve mali raporların kopyalarını almalıdır.
5. Projeye ilişkin önemli değişiklik (örneğin faaliyetler, ortaklar) talepleri İzmir Kalkınma Ajansı'na sunulmadan önce tüm ortaklar tarafından kabul edilmiş olmalıdır. Böyle bir anlaşmaya varılamadığı takdirde, Başvuru Sahibi, değişiklik taleplerini onay için İzmir Kalkınma Ajansı'na sunarken bu durumu bildirmekle yükümlüdür.
6. Yararlanıcının merkez bürosunun projenin uygulanacağı Düzey 2 bölgesinde bulunmadığı durumlarda, ortaklar proje tamamlanmadan önce proje için İzmir Kalkınma Ajansı desteği ile satın alınan ekipman, araç ve malzemelerin projenin yerel ortakları ve nihai yararlanıcıları arasında eşit bir şekilde paylaşımı konusunda anlaşmalıdır.

İzmir Kalkınma Ajansı'na sunulan teklifin içeriğini okuyarak onaylamış bulunuyorum. Yukarıda belirtilen iyi ortaklığın esaslarına uyacağımı ve gereklerini yerine getireceğimi taahhüt ederim.

1. Yetkili Kişi	
Adı Soyadı	
Kuruluşu	
Pozisyonu/Konumu	
Tarih ve Yer	
İmza Mühür veya Kaşe	

2. Yetkili Kişi	
Adı Soyadı	
Kuruluşu	
Pozisyonu/Konumu	
Tarih ve Yer	
İmza Mühür veya Kaşe	

## EK E-3

## İŞTİRAKÇİ BEYANNAMESİ

İşbu beyanname ile .....adlı projeye iştirakçi olarak katılacağımızı, proje teklifini okuduğumuzu ve onayladığımızı bildirir, projede belirtilen rolümüzü eksiksiz bir şekilde yerine getireceğimizi taahhüt ederiz.

1. Yetkili Kişi	
Adı Soyadı	
Kuruluşu	
Pozisyonu/Konumu	
Tarih ve Yer	
İmza Mühür veya Kaşe	

2. Yetkili Kişi	
Adı Soyadı	
Kuruluşu	
Pozisyonu/Konumu	
Tarih ve Yer	
İmza Mühür veya Kaşe	

## EK F-1

**BAŞVURU SAHİBİ YÖNETİM ORGANI KARAR METNİ ÖRNEĞİ**

İzmir Kalkınma Ajansı tarafından ilan edilen Sürdürülebilir Denizler ve Su Ürünleri Üretimi Mali Destek Programı'na **<PROJENİN ADI>** başlıklı proje teklifi sunulmasına ve proje teklifinin başarılı olması durumunda uygulanmasına karar verilmiştir. Bu doğrultuda, proje teklifi kapsamında kurumumuzu temsile, ilzama ve faaliyet belgelerini imzalamaya yetkili kişi .....dir.

## EK F-2

### BELEDİYE ENCÜMEN KARARI ÖRNEĞİ

İzmir Kalkınma Ajansı tarafından ilan edilen Sürdürülebilir Denizler ve Su Ürünleri Üretimi Mali Destek Programı'na **<PROJENİN ADI>** başlıklı proje ile **<BAŞVURU SAHİBİ / ORTAK>** olarak başvurulmasına, projenin destek almaya hak kazanması halinde, yapılacak ilk meclis toplantısında proje başvurusunun görüşülmesine ve belediye başkanının Ajans ile sözleşme imzalanması konusunda yetkilendirilmesine karar verilmiştir.

## EK F-3

## PROJE ORTAĞI / İŞTİRAKÇISI YÖNETİM ORGANI KARAR METNİ ÖRNEĞİ

İzmir Kalkınma Ajansı tarafından ilan edilen Sürdürülebilir Denizler ve Su Ürünleri Üretimi Mali Destek Programı kapsamında **<BAŞVURU SAHİBİ KURULUŞ>** tarafından sunulan **<PROJENİN ADI>** başlıklı projede kurumumuz **<ORTAK / İŞTİRAKÇI>** olarak yer alacaktır. Bu doğrultuda, proje teklifi kapsamında kurumumuzu temsile, ilzama ve faaliyet belgelerini imzalamaya yetkili kişi .....dir.

Proje teklifinde belirtildiği üzere, kurumumuzca faaliyet kapsamında ..... TL'lik eş finansman/nakdi katkı sağlanması taahhüt edilmektedir. (geçerli değilse bu ifadeyi siliniz)

## EKG

## YERLİ MALI ALIM TAAHHÜTNAMESİ

İzmir Kalkınma Ajansı tarafından ilan edilen Sürdürülebilir Denizler ve Su Ürünleri Üretimi Mali Destek Programı kapsamında sunmuş olduğum **<PROJENİN ADI>** başlıklı projede aşağıda belirtilen makine ve ekipmanlar için yerli malı belgesine sahip olanları satın alacağımı taahhüt ederim.

Başvuru esnasında taahhüt etmiş olduğum yerli malı belgesine sahip malların revize edilmiş proje bütçesine oranını karşılamamam durumunda uygulanacak cezai şartı kabul ettiğimi beyan ederim.

Başvuru Sahibi

İmza/Kaşe

No:	Makine/Ekipman Adı	Bütçe Kodu	Yerli Malı Belgesi sunulmuş mu? (Evet/Hayır)	Fiyat (Bütçede yazılan ile aynı olmalıdır.)
1				
2				
3				
4				





**İZMİR KALKINMA AJANSI**

Megapol Çarşı Kule, Halkapınar Mahallesi,  
1203/11. Sk. No: 5-7, Kat: 19, 35170 Konak/İzmir

T. +90 232 489 81 81 F. +90 232 489 85 05

[www.izka.org.tr](http://www.izka.org.tr)