



T.C. SANAYİ VE  
TEKNOLOJİ BAKANLIĞI



GENÇ  
İSTİHDAMI  
KALKINMA 2022-2023  
AJANSLARI TEMASI



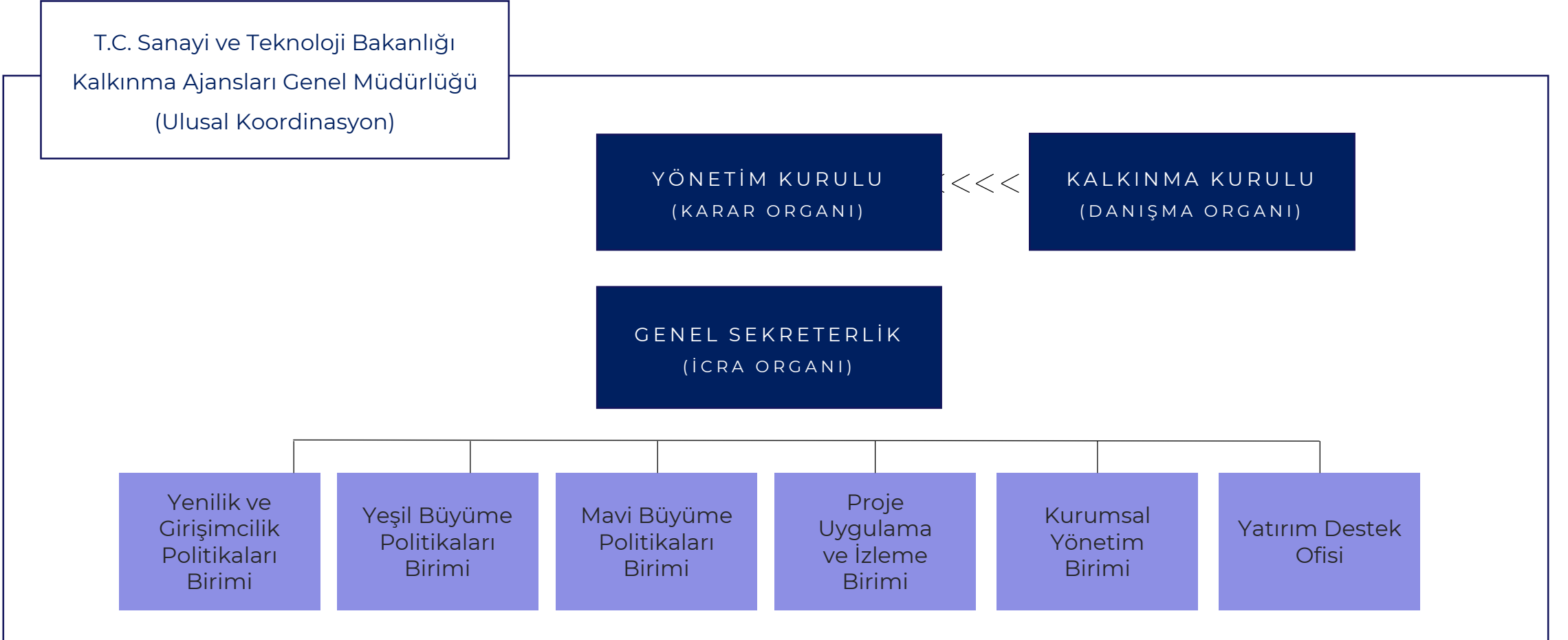
İZMİR  
KALKINMA  
AJANSI

2022 Yılı

Kamuda Dijital Dönüşüm

Mali Destek Programı

Bilgilendirme Sunumu



## Ajans Destekleri (2008-2021)

Destek Türü	Uygulama Sayısı	Ajans Desteği*	Eş Finansman Dahil Toplam Bütçe*	Sözleşmeye Bağlanan Proje Sayısı
Proje Teklif Çağrısı	21	764,3	1.304,8	621
Doğrudan Faaliyet Desteği	2	7,3	6,8	29
Fizibilite Desteği	1	3,3	3,3	12
Güdümlü Proje Desteği	11	90,2	131,11	11
SOGEP	6	7,5	8,7	6
<b>TOPLAM</b>	<b>41</b>	<b>872,6</b>	<b>1.454,7</b>	<b>679</b>

\* 2022 Yılı Fiyatlarıyla, Milyon TL

# KAMUDA DİJİTAL DÖNÜŞÜM MALİ DESTEK PROGRAMI

—  
2022



## Genel Amaç

---

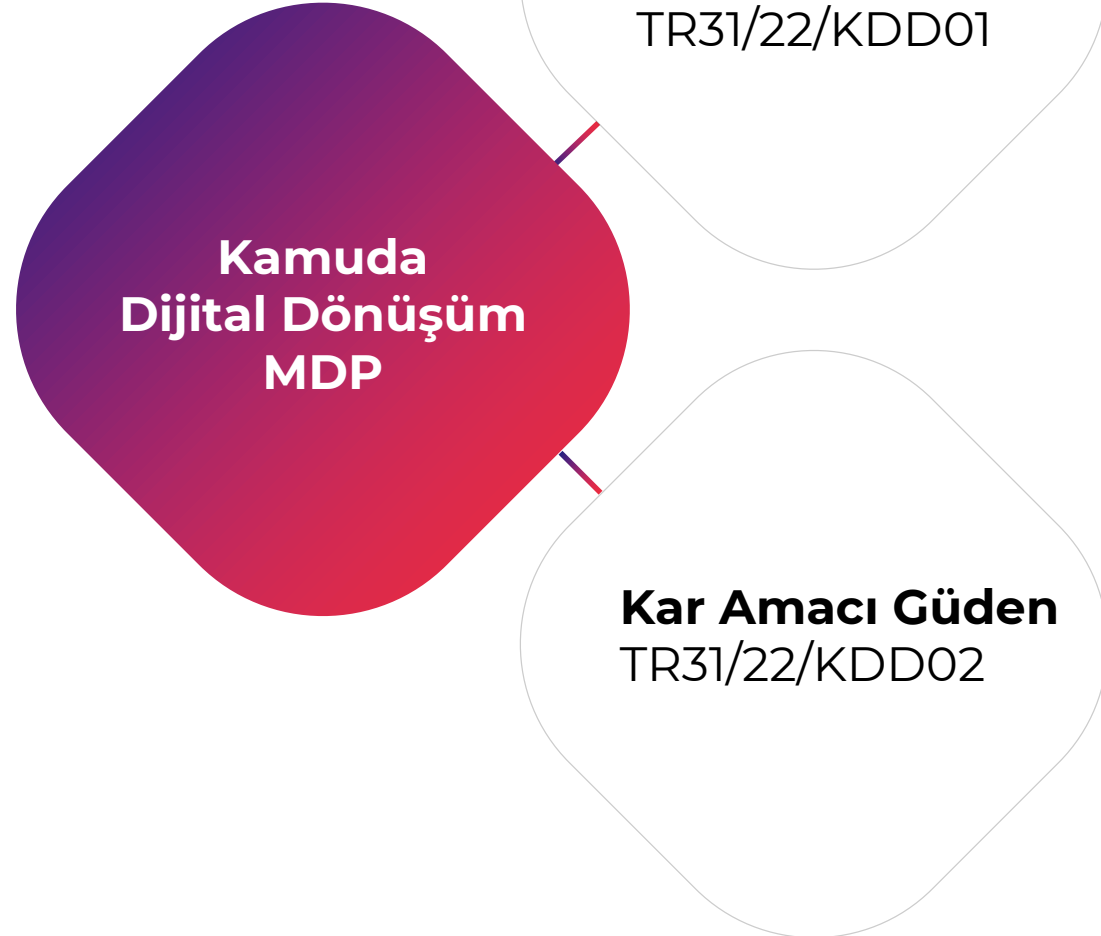
İzmir'de faaliyet gösteren kamu kurumları, yerel yönetimler ve meslek kuruluşlarının topluma yönelik hizmetler başta olmak üzere sunduğu hizmetlerde verimliliği ve iş kalitesini artırmak için dijital dönüşüm sürecine uyumuna katkıda bulunmak

## Özel Amaç

---

Gelişen bilgi ve iletişim teknolojilerinin sunduğu imkânlar ve değişen toplumsal ihtiyaçlar doğrultusunda kurumların daha etkin ve verimli hizmet vermek üzere insan, iş süreçleri ve teknoloji unsurlarında bütüncül dönüşümün sağlanması

## Bileşenler



## Program Bütçesi



KAR AMACI GÜTMİYEN BİLEŞENİ

KAR AMACI GÜDEN BİLEŞENİ



# Proje Başına Destek

	Kâr Amacı Gütmeyen Bileşeni	Kâr Amacı Güden Bileşeni
<b>Asgari/Azami Destek Tutarı</b>	1.000.000 TL - 5.000.000 TL	
<b>Asgari/Azami Destek Oranı</b>	%25 - %50	

# Kimler Başvurabilir?

*\* Üniversiteler, MEB'e bağlı okullar, halk eğitim merkezleri, rehberlik ve araştırma merkezleri, bilim ve sanat merkezleri gibi kurumlar uygun başvuru sahibi/proje ortağı değildir.*

*\*\* Sermayesinin yarısından fazlası kamu kurum ve kuruluşlarına ait olan veya faaliyet alanları itibarıyla ticari nitelik taşıyıp Sayıştay tarafından denetlenen şirketler veya idareler*



## KAR AMACI GÜTMEYEN BİLEŞENİ

- Kamu kurum ve kuruluşları\*
- Belediyeler, belediyelerin tüzel kişiliği haiz bağlı kuruluşları
- Kamu kurumu niteliğinde meslek kuruluşları (TOBB'a bağlı odalar ve borsalar, esnaf ve sanatkarlar odaları ve bunların birlikleri, ihracatçı birlikleri)



## KAR AMACI GÜDEN BİLEŞENİ

- Belediye şirketleri
- Kamu işletmeleri\*\*

## Kimler Ortak Olabilir?

---

- ✓ Başvuru sahipleri tek başlarına ya da ortak kuruluşlarla birlikte başvuruda bulunabilirler.
- ✓ Başvuru sahibinin ortakları projenin tasarlanmasına ve uygulanmasına katılabilecek ve yaptıkları masraflar destek yararlanıcısının yaptığı masraflarla aynı koşullarda kabul edilebilecektir.
- ✓ Bu nedenle ortaklar, başvuru sahipleri ile aynı uygunluk kriterlerini karşılamalıdır.

## Kimler İştirakçi Olabilir?

- ✗ Proje kapsamında gerçekleştirilecek mal ve hizmet satın alımlarının proje ortakları ya da iştirakçilerinden sağlanması mümkün değildir.
- ✗ İştirakçilerin harcamaları uygun maliyet değildir.
- ✗ İştirakçiye yatırım yapılamaz.

Uygunluk şartı aranmaz.  
Gönüllü/ karşılıksız olarak  
projeye katkı sağlayacak her  
kurum kuruluş proje iştirakçisi  
olabilir.

# Program Öncelikleri

---

01

Kurumların sunduğu hizmetlerin dijitalleşmesine yönelik gerekli altyapının oluşturulması, kurumlarda beşeri kapasitenin geliştirilmesi ve teknoloji tabanlı uygulamaların yaygınlaştırılması

02

Akıllı şehir uygulamalarının yaygınlaştırılması

Projelerin uygulama dönemi sonunda yararlanıcı kurumların sunduğu en az 1 **kamusal hizmetin dijitalleşmesi** ve bunun sonucunda **verimlilik artışı** elde edilmesi hedeflenmektedir.

## Örnek Proje Konuları-1

- Kurumların sunduğu hizmetlerin dijitalleşmesi için gerekli altyapıların oluşturulması/ geliştirilmesi
- Kamuda bilgi güvenliği ve siber güvenliği artırmaya yönelik projeler
- Kurumlarda ISO 27001 Bilgi Güvenliği Yönetim Sistemi (BGYS) kurulumu
- Yerel veya bölgesel açık veri tabanı /platformları oluşturulması
- Meslek kuruluşlarının üyelerine sundukları hizmetlerin dijitalleşmesine yönelik altyapının oluşturulması
- İş süreçlerinin dijitalleştirilmesi, kâğıtsız ofis uygulamaları ve elektronik doküman yönetim sistemleri kurulması
- Kurumlarda dijital arşiv sistemleri oluşturulması

## Örnek Proje Konuları-2

- Akıllı şehir uygulamaları kapsamında afet ve kriz yönetimi, kaynak verimliliği, enerji verimliliği, çevre ve ulaşım konularında yenilikçi çözümler geliştirilmesi
- Kamu kurumları arasında blok zinciri teknolojisi gibi teknolojilerle hizmet ve iş süreçlerinin entegrasyonunun sağlanması
- Deprem, kuraklık, sel, orman yangınları veya şiddetli hava olaylarına karşı uzaktan algılama ve coğrafi bilgi sistemleri, uyarı ve ikaz sistemleri kurulması
- Kültürel mirasın korunmasına ve erişimine yönelik sayısal kütüphane ve sanal müze gibi uygulamaların yaygınlaştırılması



## Başvuruya İlişkin Genel Şartlar

01 | Bir başvuru sahibi İZKA'ya **yalnızca 1** projesi için destek başvurusunda bulunabilir ve destek alabilir.

02 | Yatırımlarda Devlet Yardımları Hakkında Karar'a göre aynı yatırım harcaması için birden fazla devlet desteğinden yararlanılamaz.

# Uygun Maliyetler-1



## İNSAN KAYNAKLARI

- Proje kapsamında yeni istihdam edilen (18-34 yaş aralığında) personelin net maaşları, sosyal sigorta primleri, ilgili diğer ücret ve maliyetler uygundur.
- Program kapsamında yalnızca “proje koordinatörü/yürütücüsü” statüsünde ve en fazla 1 idari personelin maaşı uygun maliyettir.
- Program kapsamında destek/yardımcı hizmetler personeli uygun maliyet değildir.
- Stajyer ücretleri uygundur. Stajyer alımları <https://www.cbiko.gov.tr/projeler/kariyer-kapisi> üzerinden yapılmalıdır.

## Uygun Maliyetler-2



### SEYAHAT

- Projenin uygulanması için mutlaka gerekli olması koşuluyla, yalnızca **yurtiçi** seyahat ve gündelik giderleri uygundur.
- Seyahatler proje faaliyetleri ile uyumlu olmalı ve ayrıntılı olarak açıklanmalıdır.

## Uygun Maliyetler-2



### EKİPMAN VE MALZEME

- Proje süresinde kullanılması planlanan satın alınacak ya da kiralanacak ekipman ve malzeme maliyetlerini kapsar.
- Proje ofisi oluşturulmasına yönelik ekipman ve malzeme maliyetleri uygun değildir.
- Ajans destekleri kapsamında yapılacak ihalelerde, 4734 sayılı Kamu İhale Kanununun 63. maddesinde yer alan «**yerli istekliler**» lehine ilişkin düzenlemeler uygulanır.

## Uygun Maliyetler-3



### HİZMETLER

- Piyasa koşullarına uygun olmaları ve projenin uygulanabilmesi için gerekli olmaları koşuluyla hizmet (eğitim, danışmanlık, organizasyon vb.) satın alma maliyetleri uygundur.
- Tanıtım/görünürlük maliyetleri kapsamında proje tabelası, makine-ekipman için etiketler vb. uygundur.
- Kar amacı güden bileşenindeki tüm projelerden denetim raporu talep edilmektedir.

## Uygun Maliyetler-4

### KÜÇÜK ÖLÇEKLİ YAPIM İŞLERİ

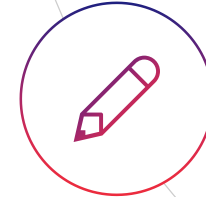
- Proje kapsamında yapılması gereken küçük tadilatların/yenilemelerin maliyetleri uygundur.
- Bu kalem Ajanstan alınan **mali desteğin %30'unu** geçemez.
- Yeni bina inşaatı veya inşaatı devam eden binanın tamamlanması uygun değildir.

# Kalkınma Ajansları Yönetim Sistemi (KAYS)

İZKA'ya yapılacak proje başvuruları KAYS üzerinden çevrimiçi (online) gerçekleştirilecektir.



Başvuru aşamasında matbu dosya teslimi yapılmayacaktır.



## Başvuru Formu Ekleri

EK A | BAŞVURU FORMU

EK D | ÖZGEÇMİŞLER

EK B | BÜTÇE

EK E | BEYANNAMELER

EK C | MANTIKSAL  
ÇERÇEVE

EK F | DESTEKLEYİCİ  
BELGELER



## Destekleyici Belgeler

- 1. Başvuru Sahibinin Beyannamesi:** Başvuru sahibini temsil ve ilzama yetkili kişi tarafından imzalanmış, mühürlü/kaşeli beyanname
- 2. Ortaklık / İştirakçi Beyannamesi:** (Varsa) Proje ortak ve iştirakçilerini temsil ve ilzama yetkili kişiler tarafından imzalanmış, mühürlü/kaşeli beyanname
- 3. Yönetim Organı Kararı:**
  - Belediyelerden Encümen Kararı
  - Meslek kuruluşlarından Yönetim Kurulu Kararı
  - Şirketlerden Yönetim Kurulu Kararı
- 4. Mali Durum Belgeleri:** Başvuru sahibi ve/veya proje ortağı şirket ise önceki iki mali yıla ait (2020 ve 2021) onaylanmış kesin hesapları veya bilançoları
- 5. Teknik Şartname Taslağı:** Proje kapsamında gerçekleştirilecek 20.000 TL'nin üzerindeki mal, hizmet satın alımları ve yapım işlerine yönelik olarak genel ve teknik özelliklerin belirtildiği şartname taslakları
- 6. Proforma Fatura/ Fiyat Teklif Mektubu:** Proje kapsamında gerçekleştirilecek 20.000 TL'nin üzerindeki mal, hizmet satın alımları ve yapım işlerine yönelik farklı tedarikçilerden alınmış 3 adet proforma fatura/fiyat teklif mektubu
- 7. Yerli Malı Belgesi:** (Varsa) Proje kapsamında gerçekleştirilecek mal alımlarına ilişkin yerli malı belgeleri

# Destekleyici Belgeler

- Tüm destekleyici belgeler başvuru sahibi tarafından KAYS'a yüklenmelidir.
- Destekleyici belgelerin eksik sunulması, değerlendirme aşamasında projenizin ilgili bölümlerden düşük puan almasına neden olacaktır.
- Ön inceleme aşamasında Ajans, eksik sunulan bazı destekleyici belgeleri talep edebilir ve süresi içinde sunulmazsa projeniz değerlendirme dışı kalabilir.



**Başvuru Aşamasında  
Matbu Dosya Teslimi  
Yapılmayacaktır.**

## Vergi ve SGK Borcu

Genel yönetim kapsamındaki **kamu idareleri dışındaki** başvuru sahiplerinden,

- Vergi dairelerine vadesi geçmiş borcu olanlar (yapılandırılmış borçlar hariç)
- Sosyal güvenlik kurumuna vadesi geçmiş borcu olanlar (yapılandırılmış borçlar hariç)
- Ajans tarafından sağlanacak destek tutarının %3'ü veya daha fazla bir meblağ için haklarında kesinleşmiş haciz işlemi bulunanlar ile sözleşme imzalanamaz.
- Bu şart, proje ortakları için de geçerlidir.
- Bu durum proje başvurusu yapılmasına engel değildir.

## Ajans Katkı Payı Borcu

- Kanunen zorunlu olan ajans bütçe paylarını kısmen veya tamamen ödemiş olan **belediyeler** ile **sanayi ve ticaret odaları** birikmiş bütün borçlarını ve bunlara ilişkin varsa diğer bütün mali yükümlülüklerini, kendilerine sözleşme imzalamak üzere verilen sürenin sonuna kadar, tamamen yerine getirmedikçe, değerlendirme sürecinde başarılı bulunsa bile yararlanıcı ya da ortak olarak destek alamaz.
- Ancak bu halde, başarılı proje sahibi ya da ortağının ödeme gücüne ilişkin kanıtlayıcı belgelerini de içeren gerekçeli başvurusu üzerine, projenin bölgenin sosyal ve ekonomik kalkınmasına etkisinin Yönetim Kurulunca değerlendirilmesinin ardından Bakanlık onayı ile sözleşme imzalanabilir.
- Bu durumda dahi başvuru sahibi ya da ortağının sözleşme imzalanmadan evvel muaccel borçlarının **en az %20'sini ödemiş** olması şartı aranır.

## Önemli Tarihler

### SÜREÇ

### SON TARİH

Projenin KAYS Girişi ve Onayı

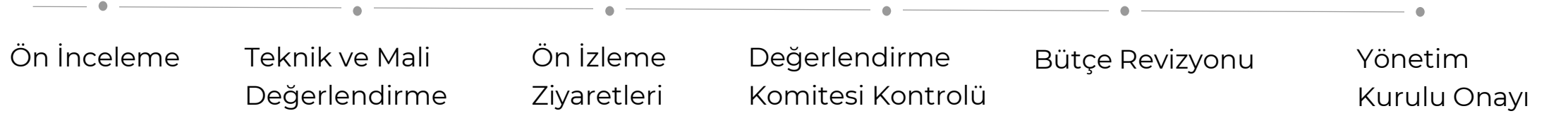
30 Eylül 2022 // 23:59

Taahhütnamenin E-imzası / Teslimi

7 Ekim 2022 // 17:00

Zamanında KAYS üzerinden gönderilmeyen ve taahhütnamesi e-imza ile imzalanmayan veya ıslak imzalı taahhütnamesi elden ya da posta yoluyla İZKA'ya teslim edilmeyen proje başvuruları değerlendirmeye alınmayacaktır.

# Değerlendirme Süreci



YAKLAŞIK 3 AY

## Değerlendirme Tablosu

Mali ve Operasyonel Kapasite	20 puan
İlgililik	25 puan (min. 15/25)
Yöntem	25 puan
Etki ve Sürdürülebilirlik	15 puan
Bütçe ve Maliyet Etkinliği	15 puan
<b>Başarı Durumu</b>	<b>65/100 puan</b>

# Genç İstihdamı

Sanayi ve Teknoloji Bakanlığı Kalkınma Ajansları Genel Müdürlüğünce 2022 ve 2023 yılları teması olarak **Genç İstihdamı** belirlenmiştir.

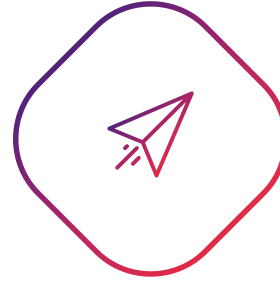
Bu doğrultuda;

- Projeler kapsamında yeni istihdam edilecek personelin **18-34 yaş** aralığında olması zorunludur.
- Proje süresi içinde **staj imkânı** sağlanması ve stajyer çalıştırılması teşvik edilmekte olup değerlendirme kapsamında ilave puan verilecektir.
- Stajyer alımlarının <https://www.cbiko.gov.tr/projeler/kariyer-kapisi> adresi üzerinden olması gerekmektedir.



# Başvuru Sürecine Destek

---



BİLGİLENDİRME VE  
EĞİTİM TOPLANTILARI

[www.izka.org.tr](http://www.izka.org.tr)



SIKÇA SORULAN  
SORULAR (SSS)

[yenilik@izka.org.tr](mailto:yenilik@izka.org.tr)

# Lütfen Dikkat!

- Yeni dönem mali destek programlarımızın ilan edilmesiyle birlikte bazı kötü niyetli kişilerin veya firmaların kendilerini kamu görevlisi, danışman, müşavir gibi unvanlarla tanıtarak “Bakanlıklar ve Ajanslar da dahil olmak üzere kamu kurumlarıyla irtibatta oldukları ve hibe desteklerinin temin edilmesini sağlayacakları” iddiasıyla maddi taleplerde buldukları yönünde duyumlar ve şikayetler ulaşmaktadır.
- Mali Destek Programları kapsamında İzmir Kalkınma Ajansı’nın hiçbir danışman kişi veya kuruluşla bir bağlantısı bulunmamaktadır. İZKA herkesin katılımına açık, ücretsiz olarak düzenlediği bilgilendirme ve eğitim toplantıları, sıkça sorulan sorular aracılığıyla başvuru sahiplerine gereken desteği sağlamaktadır.
- Proje hazırlama konusunda özel danışmanlık hizmeti alıp almamak tamamen başvuru sahibinin takdiridir. Danışman kişi veya kuruluşların proje yazma ve Ajanstan destek alma konusundaki taahhütlerinin İZKA tarafında hiçbir bağlayıcılığı bulunmamaktadır.

TEŐEKKÜRLER



İZMİR KALKINMA AJANSI